

EVALUACIÓN DE CONSISTENCIA Y RESULTADOS
ANEXO 1 "METODOLOGÍA PARA LA CUANTIFICACIÓN DE LAS POBLACIONES POTENCIAL Y OBJETIVO"
(FORMATO LIBRE)

CEPTEA

Anexo 1 "Metodología para la cuantificación de las Poblaciones Potencial y Objetivo"

Para llevar a cabo la cuantificación de los alumnos atendidos se siguen los siguientes pasos;

1. Establecimiento de metas por año.
2. Solicitud de directorio de secundarias al Instituto de Educación del Estado de Aguascalientes.
3. Distribución de secundarias por la zona de influencia de cada uno de los 7 planteles.
4. Programación y visitas a secundarias para dar a conocer la oferta educativa.
5. Participación en Expo prepas Virtual
6. Reporte de las escuelas donde se difundió la oferta y cantidad de personas atendidas.
7. Aplicación de encuestas a estudiantes de nuevo ingreso.
8. Análisis de resultados.

INEPJA

Anexo 1 "Metodología para la cuantificación de las Poblaciones o Áreas de Enfoque Potencial y Objetivo"

Para llevar a cabo la cuantificación de la población potencial y objetivo a la cual el Instituto para la Educación de las Personas Jóvenes y Adultas de Aguascalientes enfoca sus servicios, considera las "Estimaciones del Rezago Educativo" con información basada en el Censo de Población y Vivienda 2020 que emite el INEGI; Proyecciones de Población 2016-2050 (Septiembre 2018) de CONAPO, ajustadas con base en el Censo 2020; Estadísticas del Sistema Educativo Nacional (Septiembre 2020), de la SEP y los logros del INEA.

EVALUACIÓN DE CONSISTENCIA Y RESULTADOS
ANEXO 2 “PROCEDIMIENTO PARA LA ACTUALIZACIÓN DE LA BASE DE DATOS DE BENEFICIARIOS”
(FORMATO LIBRE)

CEPTEA

Anexo 2 “Procedimiento para la actualización de la base de datos de beneficiarios”		
El proceso de actualización de información de los beneficiarios se realiza a través del Sistema de Administración Escolar, una vez al semestre en la re inscripción.		
REINSCRIPCIÓN		
1	Dirección Estatal y planteles	Definen cronograma de actividades y planifican calendario de proceso de reinscripción, de acuerdo a los lineamientos vigentes.
2	Jefatura de Servicios Escolares en planteles	Entrega al alumno regular, boleta final de calificaciones y el alumno imprime ficha de pago y solicitud de reinscripción formato 01-006-SGC-PO-SE-002-R004 en el portal Conalep y/o plantel, para que realice su trámite de reinscripción.
3	Jefatura de Recursos Financieros en planteles	Recibe de alumno regular ficha de pago y solicitud de reinscripción en formato 01-006-sgc-po-se-002-r004.
4	Jefatura de Servicios Escolares en planteles	Registra solicitud de reinscripción en el SAE y asigna grupo para cursar.
4.1- A	Jefatura de Servicios Escolares en planteles	En caso de presentar problemática en el proceso de reinscripción en el SAE, solicita apoyo a Dirección Estatal a través del formato 01-006-SGC-PO-SE-002-R006, documentado en el problema existente.
4.2- A	Dirección Estatal	Atiende solicitud de apoyo del plantel, soluciona, en caso necesario, con el apoyo de oficinas nacionales y notifica al plantel sobre el resultado en formato 01-006-SGC-PO-SE-002-R007
5	Jefatura de Servicios Escolares en planteles	Informa al alumno reinscrito de su horario de clases y grupo, a través de la publicación de los horarios.
6	Jefatura de Servicios Escolares en planteles	Envía formato DSE-MAT02 a Dirección Estatal con la información de los alumnos reinscritos en la fecha establecida en el cronograma de actividades para este efecto.
7	Dirección Estatal	Concentra y valida información de matrícula total por plantel y envía los formatos DSE-MAT01 y DSE-MAT02 a Oficinas Nacionales, correspondientes a los planteles del estado.

INEPJA

Anexo 2 “Procedimiento para la actualización de la base de datos de beneficiarios”		
El proceso de actualización de información de los beneficiarios se realiza a través del Sistema Automatizado de Seguimiento y Acreditación (SASA) en línea (http://ags.sasa.inea.gob.mx/INEAGUI/guiLogin.aspx?ReturnUrl=%2fINEAGUI%2fguiIndex.aspx), ésta se actualiza desde el momento del registro del usuario y cada vez que éste concursa y/o concluye un módulo, así como cada que concluye un nivel educativo y si tiene continuidad al siguiente nivel o no. Por último, se realiza una nueva actualización cuando el usuario recibe un certificado.		

EVALUACIÓN DE CONSISTENCIA Y RESULTADOS
ANEXO 3 "MATRIZ DE INDICADORES PARA RESULTADOS DEL PROGRAMA"

CEPTEA

Nivel	Resumen Narrativo	Indicadores	Medios de Verificación	Supuestos
Fin	Contribuir a la educación con calidad de la enseñanza e investigación científica y tecnológica para el bienestar mediante la formación de Profesionales Técnicos y Profesionales Técnicos bachiller, en programas de calidad a través de un modelo basado en competencias.	Tasa neta de escolarización de educación media superior.	Secretaría de Educación Pública, Dirección General de Planeación y Estadística Educativa (DGPyEE). Publicación estadística por ciclo escolar	Existe demanda de servicios educativos de formación profesional técnica bachiller y se cuenta con capacidad instalada para atender a los alumnos.
Propósito	Los alumnos inscritos en educación profesional técnica concluyen su plan de estudios en el tiempo permitido por la normatividad del Colegio Nacional de Educación Profesional Técnica (CONALEP).	Porcentaje de Eficiencia terminal del CONALEP	Sistema de Administración Escolar (SAE) CONALEP, disponible en: http://sae.conalep.edu.mx/descarga/ Responsable del contenido: Dirección de Servicios Educativos	Los conocimientos adquiridos son aplicados por los egresados, ya sea en el desempeño laboral o para acceder a la educación superior.
Componentes	1.Servicios educativos de calidad a alumnos de nivel Profesional Técnico Bachiller.	Porcentaje de Eficiencia terminal del CONALEP	Sistema de Administración Escolar (SAE) CONALEP, disponible en: http://sae.conalep.edu.mx/descarga/ Responsable del contenido: Dirección Académica	Los conocimientos adquiridos son aplicados por los egresados, ya sea en el desempeño laboral o para acceder a la educación superior.
	2. Servicios de calidad de Profesional Técnico Bachiller.	Absorción de Educación Profesional Técnica	Sistema de Administración Escolar (SAE) CONALEP, disponible en: http://sae.conalep.edu.mx/descarga/ Responsable del contenido: Dirección Académica	Existe demanda de los jóvenes para ingresar al CONALEP
	3.Servicios educativos de calidad a alumnos de nivel Profesional Técnico Bachiller.	Porcentaje de planteles del CONALEP en la Entidad Federativa incorporados al Sistema Nacional de Bachillerato	A.C. Portal CONALEP. http://www.conalep.edu.mx/quienes-somos/areas_administrativas/Paginas/Planteles_SN_B.aspx	Existe demanda de los jóvenes para ingresar al CONALEP
Actividades	1.1. Capacitación docente de profesionalización en prácticas de enseñanza	Porcentaje de docentes capacitados	Archivo de expedientes registrados en planteles de la Entidad Federativa. Responsable del Contenido Dirección de Académica.	Los conocimientos adquiridos son aplicados por los egresados, ya sea en el desempeño laboral o para acceder a la educación superior.
	1.2 Asesorías a alumnos en riesgo de abandono escolar.	Porcentaje de alumnos en riesgo de abandono escolar	Sistema de Administración Escolar (SAE) CONALEP, disponible en: http://sae.conalep.edu.mx/descarga/ Responsable del contenido: Dirección Académica	Los conocimientos adquiridos son aplicados por los egresados, ya sea en el desempeño laboral o para acceder a la educación superior.
	2.1 Impartición de pláticas a los alumnos con respecto al perfil de egreso.	Porcentaje de pláticas impartidas	Archivos documentales en la Dirección Académica CONALEP, disponible en: http://sae.conalep.edu.mx/descarga/ Responsable del contenido: Dirección Académica	Existe demanda de los jóvenes para ingresar al CONALEP
	2.2 Revisión de los perfiles docentes para promover la formación y actualización continua.	Porcentaje de Docentes con perfil adecuado	Archivo de expedientes registrados en planteles de la Entidad Federativa. Responsable del Contenido Dirección de Académica.	Existe demanda de los jóvenes para ingresar al CONALEP
	3.1 Revisión de los lineamientos normativos para el ingreso al SNB	Porcentaje de planteles con lineamientos normativos revisados	Lista de asistencia de la reunión de la revisión de los lineamientos normativos para el ingreso al SNB. Responsable del Contenido Dirección de Planeación y Calidad	Existe demanda de los jóvenes para ingresar al CONALEP
	3.2 Elaboración de programas de Protección Civil.	Porcentaje de planteles que cuentan con programa de protección civil acreditado.	Programas protección civil acreditados responsable del contenido Dirección de Planeación y Calidad	Existe demanda de los jóvenes para ingresar al CONALEP

INEPJA

Nivel	Resumen Narrativo	Indicadores	Medios de Verificación	Supuestos
Fin	Contribuir al Gran Acuerdo Social por la Educación mediante proporcionar herramientas educativas básicas y así favorecer al abatimiento del rezago educativo.	Eficiencia terminal en Educación Secundaria	INEA. Estimaciones del Rezago Educativo.	La tasa de deserción escolar de educación primaria y educación secundaria se reduce a cero.
Propósito	Personas mayores de 15 años del estado de Aguascalientes que no sepan leer ni escribir y/o cuentan con la primaria o secundaria trunca son atendidas para lograr su alfabetización, conclusión y certificación de la educación primaria y secundaria.	Porcentaje de educandos que concluyen con su educación Primaria y Secundaria	INEA. Estimaciones del Rezago Educativo.	Los usuarios de los servicios educativos que superan su condición de rezago educativo adquieren las herramientas necesarias para mejorar su calidad de vida.
Componentes	C1. Personas alfabetizadas.	1. Porcentaje de personas alfabetizadas en el Modelo Educativo para la Vida y el Trabajo (MEVyT).	INEA números, http://200.77.230.29:8084/INEANumeros/	liga: Los usuarios aprovechan los diferentes espacios físicos y virtuales educativos ofrecidos por el INEPJA.
	C2. Personas en el nivel Primaria en el MEVyT certificadas.	2. Porcentaje de personas certificadas en Nivel Primaria en el Modelo Educativo para la Vida y el Trabajo (MEVyT).	INEA números, http://200.77.230.29:8084/INEANumeros/	liga: Los usuarios aprovechan los diferentes espacios físicos y virtuales educativos ofrecidos por el INEPJA.
	C3. Personas en el nivel Secundaria en el MEVyT certificadas.	3. Porcentaje de personas certificadas en Nivel Secundaria en el Modelo Educativo para la Vida y el Trabajo (MEVyT).	INEA números, http://200.77.230.29:8084/INEANumeros/	liga: Los usuarios aprovechan los diferentes espacios físicos y virtuales educativos ofrecidos por el INEPJA.
Actividades	1.1 Incorporación de educandos de 15 años o más que no saben leer ni escribir al nivel inicial del Modelo para la Vida y el Trabajo (MEVyT).	Porcentaje de educandos incorporados que no saben leer ni escribir.	INEA. A través del Sistema Automatizado de Seguimiento y Acreditación.	Los usuarios aprenden satisfactoriamente los conocimientos contenidos de los módulos
	1.2 Acreditación del módulo de la Palabra de usuarios cursan el nivel inicial.	Porcentaje de usuarios que acreditan el módulo "de la Palabra."	INEA. A través del Sistema Automatizado de Seguimiento y Acreditación.	Los usuarios aprenden satisfactoriamente los conocimientos contenidos de los módulos
	2.1 Incorporación de niños y adolescentes de 10-14 años y joven y adultos, de 15 años o más que no cuenten con educación Primaria.	Porcentaje de educandos incorporados en nivel intermedio	INEA. A través del Sistema Automatizado de Seguimiento y Acreditación.	Los usuarios aprenden satisfactoriamente los conocimientos contenidos de los módulos
	2.2 Acreditación de exámenes finales del nivel intermedio presentados a educandos que no tienen educación Primaria.	Porcentaje de exámenes finales del nivel intermedio	INEA. A través del Sistema Automatizado de Seguimiento y Acreditación.	Los usuarios aprenden satisfactoriamente los conocimientos contenidos de los módulos
	2.3 Certificación de usuarios de educación primaria a través del nivel Intermedio del Modelo Educativo para la Vida y el Trabajo (MEVyT).	Porcentaje de educandos que concluyen el nivel intermedio	INEA. A través del Sistema Automatizado de Seguimiento y Acreditación.	Los usuarios aprenden satisfactoriamente los conocimientos contenidos de los módulos
	3.1 Incorporación de jóvenes y adultos de 15 años o más que no han concluido su educación secundaria, que se integran al nivel avanzado del Modelo Educativo para la Vida y el Trabajo (MEVyT).	Porcentaje de educandos incorporados en nivel Avanzado.	INEA. A través del Sistema Automatizado de Seguimiento y Acreditación.	Los usuarios aprenden satisfactoriamente los conocimientos contenidos de los módulos
	3.2 Acreditación de exámenes finales acreditados del nivel Avanzado presentados a educandos que no tienen educación Secundaria.	Porcentaje de exámenes del nivel Avanzado acreditados.	INEA. A través del Sistema Automatizado de Seguimiento y Acreditación.	Los usuarios aprenden satisfactoriamente los conocimientos contenidos de los módulos
	3.3 Certificación de usuarios de Secundaria a través del nivel Avanzado del Modelo Educativo para la Vida y el Trabajo (MEVyT).	Porcentaje de educandos que concluyen el nivel Avanzado	INEA. A través del Sistema Automatizado de Seguimiento y Acreditación.	Los usuarios aprenden satisfactoriamente los conocimientos contenidos de los módulos

EVALUACIÓN DE CONSISTENCIA Y RESULTADOS
ANEXO 4 "INDICADORES"

Nombre del Programa: Fondo de Aportaciones para la Educación Tecnológica y de Adultos (FAETA)
 Modalidad: I-011
 Dependencia/Entidad: CEPTEA; INEPJA
 Unidad Responsable: CEPTEA; INEPJA
 Tipo de Evaluación: Consistencia y Resultados
 Año de la Evaluación: 2021 (se evalúa 2020)

CEPTEA

Nivel	Nombre del indicador	Método de cálculo	Claro	Relevante	Económico	Monitoreable	Adecuado	Definición	Unidad de medida	Frecuencia de medición	Línea base	Metas	Comportamiento del indicador
Fin	Tasa neta de escolarización de educación superior.	(Número de estudiantes de 15 a 17 años de edad matriculados en educación Profesional Técnica / Población total en el rango de edad de 15 a 17 años) X 100	SI	SI	SI	SI	SI	SI	SI	SI	SI	No	SI
Propósito	Porcentaje de Eficiencia terminal del CONALEP	(Alumnos de la generación t que concluyen sus estudios de educación profesional técnica / número de alumnos inscritos en el primer periodo de esa generación) * 100	SI	SI	SI	SI	SI	SI	SI	SI	SI	No	SI
Componentes	Porcentaje de Eficiencia terminal del CONALEP	(Número de alumnos de la generación t que concluyeron sus estudios de Educación Profesional Técnica en la Entidad Federativa / El número de alumnos inscritos en el primer periodo de esa generación) x 100	SI	SI	SI	SI	SI	SI	SI	SI	SI	SI	SI
	Absorción de Educación Profesional Técnica	(Número de alumnos matriculados en primer semestre en el Sistema CONALEP de la Entidad Federativa en el ciclo escolar t / Total de egresados de secundaria de la Entidad Federativa en el ciclo escolar t-1) x 100	SI	SI	SI	SI	SI	SI	SI	SI	SI	SI	SI
	Porcentaje de planteles del CONALEP en la Entidad Federativa incorporados al Sistema Nacional de Bachillerato	(Número de Planteles CONALEP incorporados al Sistema Nacional de Bachillerato al cierre del periodo t en la Entidad Federativa / Total de Planteles CONALEP en operación en el periodo t en la Entidad Federativa) x 100	SI	SI	SI	SI	SI	SI	SI	SI	SI	SI	SI

Actividades	Porcentaje de docentes capacitados	(Número de capacitaciones docentes de profesionalización en prácticas de enseñanza realizadas / total de capacitaciones docentes de profesionalización en prácticas de enseñanza programadas) X 100	SI	SI	SI	SI	SI	SI	SI	SI	SI	SI	SI	SI
	Porcentaje de alumnos en riesgo de abandono escolar	(Número de asesorías a alumnos en riesgo de abandono escolar realizadas / total de asesorías a alumnos en riesgo de abandono escolar programadas) x100	SI	SI	SI	SI	SI	SI	SI	SI	SI	SI	SI	SI
	Porcentaje de pláticas impartidas	(Número de pláticas impartidas / Total de número de pláticas programadas) x 100	SI	SI	SI	SI	SI	SI	SI	SI	SI	SI	SI	SI
	Porcentaje de Docentes con perfil adecuado	Número de reuniones para validación de perfiles docente adecuados realizadas / Total de número de reuniones docentes con perfiles adecuados programadas) x 100	SI	SI	SI	SI	SI	SI	SI	SI	SI	SI	SI	SI
	Porcentaje de planteles con lineamientos normativos revisados	Número de enlaces de calidad de planteles que revisó los lineamientos normativos / Total de enlaces de calidad) x 100	SI	SI	SI	SI	SI	SI	SI	SI	SI	SI	SI	SI
	Porcentaje de planteles que cuentan con programa de protección civil acreditado.	Número de programa de protección civil realizado / Número de programa de protección civil programado) X 100	SI	SI	SI	SI	SI	SI	SI	SI	SI	SI	SI	SI

INEPJA

Nivel	Nombre del indicador	Método de cálculo	Claro	Relevante	Económico	Monitoreable	Adecuado	Definición	Unidad de medida	Frecuencia de medición	Línea base	Metas	Comportamiento del indicador
Fin	Tasa de variación anual de la población de 15 años o más en condición de rezago educativo.	$(\text{Población de 15 años o más en situación de rezago educativo en } t / \text{Población de 15 años o más en situación de rezago educativo en } t-1) - 1) * 100$	SI	SI	SI	SI	SI	SI	SI	SI	SI	No	SI
Propósito	Porcentaje de población de 15 años y más en condición de rezago educativo que concluye la etapa de alfabetización.	$(\text{Población de 15 años y más que fue Alfabetizada en } t / \text{Población de 15 años y más analfabeta en } t-1) * 100$	SI	SI	SI	SI	SI	SI	SI	SI	SI	NO	SI
	Porcentaje de población de 15 años y más en condición de rezago educativo que concluye el nivel de primaria.	$(\text{Población de 15 años y más que concluyó el nivel Primaria en } t / \text{Población de 15 años y más Sin Primaria en } t-1) * 100$	SI	SI	SI	SI	SI	SI	SI	SI	SI	NO	SI
	Porcentaje de población de 15 años y más en condición de rezago educativo que concluye el nivel de secundaria.	$(\text{Población de 15 años y más que concluyó el nivel Secundaria en } t / \text{Población de 15 años y más Sin Secundaria en } t-1) * 100$	SI	SI	SI	SI	SI	SI	SI	SI	SI	NO	SI
Componentes	Porcentaje de personas alfabetizadas en el Modelo Educativo para la Vida y el Trabajo (MEVyT).	$(\text{Número de educandos que son alfabetizados en el Modelo Educativo para la Vida y el Trabajo (MEVyT) impartido por el INEPJA} / \text{Número de educandos incorporados en el Modelo Educativo para la Vida y el Trabajo (MEVyT) impartido por el INEPJA}) * 100$	SI	SI	SI	SI	SI	SI	SI	SI	SI	SI	SI
	Porcentaje de personas certificadas en Nivel primaria en el Modelo Educativo para la Vida y el Trabajo (MEVyT).	$(\text{Número de educandos que concluyen el nivel Primaria en el Modelo Educativo para la Vida y el Trabajo (MEVyT) impartido por el INEPJA} / \text{Número de educandos en nivel Primaria incorporados en el Modelo Educativo para la Vida y el Trabajo (MEVyT) impartido por el INEPJA}) * 100$	SI	SI	SI	SI	SI	SI	SI	SI	SI	SI	SI
	Porcentaje de personas certificadas en Nivel secundaria en el Modelo Educativo para la Vida y el Trabajo (MEVyT).	$(\text{Número de educandos que concluyen el nivel secundario en el Modelo Educativo para la Vida y el Trabajo (MEVyT) impartido por el INEPJA} / \text{Número de educandos en nivel secundaria incorporados en el Modelo Educativo para la Vida y el Trabajo (MEVyT) impartido por el INEPJA}) * 100$	SI	SI	SI	SI	SI	SI	SI	SI	SI	SI	SI

Actividades	Razón de módulos vinculados en el Modelo Educación para la Vida y el Trabajo (MEVyT)	(Eduandos activos en el MEVyT con algún módulo vinculado en el periodo t) / (Eduandos activos en el MEVyT en el periodo t)	Sí	Sí	Sí	Sí	Sí	Sí	Sí	Sí	Sí	Sí	Sí
	Porcentaje de módulos en línea o digitales vinculados en el trimestre.	((Total de módulos en línea o digitales vinculados en el periodo t) / Total de módulos vinculados en el periodo t) *100	Sí	Sí	Sí	Sí	Sí	Sí	Sí	Sí	Sí	Sí	Sí
	Porcentaje de asesores con más de un año de permanencia con formación continua acumulados al cierre del trimestre.	(Asesores con más de un año de permanencia con formación continua acumulados al cierre del periodo t / Asesores con más de un año de permanencia acumulados al cierre del periodo t) *100	Sí	Sí	Sí	Sí	Sí	Sí	Sí	Sí	Sí	Sí	Sí
	Porcentaje de exámenes en línea aplicados del MEVyT.	Total de exámenes en línea del MEVyT aplicados en el periodo t / Total de exámenes del MEVyT aplicados en cualquier formato en el periodo t) *100	Sí	Sí	Sí	Sí	Sí	Sí	Sí	Sí	Sí	Sí	Sí
	Porcentaje de exámenes impresos aplicados del MEVyT.	(Total de exámenes impresos del MEVyT aplicados en el periodo t / Total de exámenes del MEVyT aplicados en cualquier formato en el periodo t) *100	Sí	Sí	Sí	Sí	Sí	Sí	Sí	Sí	Sí	Sí	Sí

EVALUACIÓN DE CONSISTENCIA Y RESULTADOS
ANEXO 5 "METAS DEL PROGRAMA"

Nombre del Programa: Fondo de Aportaciones para la Educación Tecnológica y de Adultos (FAETA)
 Modalidad: I-011
 Dependencia/Entidad: CEPTEA; INEPJA
 Unidad Responsable: CEPTEA; INEPJA
 Tipo de Evaluación: Consistencia y Resultados
 Año de la Evaluación: 2021 (se evalúa 2020)

CEPTEA

Nivel de objetivo	Nombre del indicador	Meta	Unidad de medida	Orientada a impulsar el desempeño	Justificación	Factible	Justificación	Propuesta de mejora de la meta
Fin	Tasa neta de escolarización de educación media superior.	65%	Índice	SI	Meta factible y acorde a la finalidad del Fondo	SI	Se cuenta con disponibilidad de información periódica	Revisión periódica
Propósito	Porcentaje de Eficiencia terminal del CONALEP	61%	Porcentaje	SI	Meta atribuible a los objetivos de la entidad ejecutora	SI	Se cuenta con disponibilidad de información periódica	Revisión periódica
Componentes	Porcentaje de Eficiencia terminal del CONALEP	43%	Porcentaje	SI	Factible realizable y	SI	Se cuenta con disponibilidad de información periódica	Revisión periódica
	Absorción de Educación Profesional Técnica	61%	Porcentaje	SI	Factible realizable y	SI	Se cuenta con disponibilidad de información periódica	Revisión periódica
	Porcentaje de planteles del CONALEP en la Entidad Federativa incorporados al Sistema Nacional de Bachillerato	6.9%	Porcentaje	SI	Factible realizable y	SI	Se cuenta con disponibilidad de información periódica	Revisión periódica

INEPJA

Nivel de objetivo	Nombre del indicador	Meta	Unidad de medida	Justificación	Orientada a impulsar el desempeño	Justificación	Factible	Justificación	Propuesta de mejora de la meta
Fin	Tasa de variación de la población de 15 años o más en situación de rezago educativo.	.27982%	<i>Sí</i>	El Indicador aporta datos del porcentaje de la variación de la población objetivo del Instituto en situación de rezago educativo.	<i>Sí</i>	Meta factible y orientada a la finalidad del fondo.	<i>Sí</i>	Se cuenta con disponibilidad de información periódica.	Revisión periódica
Propósito	Porcentaje de población de 15 años y más en situación de rezago educativo que es alfabetizada.	2.84033%	<i>Sí</i>	El Indicador aporta datos del porcentaje de la población objetivo del Instituto en situación de rezago educativo que es alfabetizada.	<i>Sí</i>	Meta atribuible a los objetivos del Instituto.	<i>Sí</i>	Se cuenta con disponibilidad de información periódica.	Revisión periódica
Propósito	Porcentaje de población de 15 años y más en situación de rezago educativo que concluye el nivel de primaria.	1.06362%	<i>Sí</i>	El Indicador aporta datos del porcentaje de la población objetivo del Instituto en situación de rezago educativo que concluye el nivel de primaria.	<i>Sí</i>	Meta atribuible a los objetivos del Instituto.	<i>Sí</i>	Se cuenta con disponibilidad de información periódica.	Revisión periódica
Propósito	Porcentaje de población de 15 años y más en situación de rezago educativo que concluye el nivel de secundaria.	1.91468%	<i>Sí</i>	El Indicador aporta datos del porcentaje de la población objetivo del Instituto en situación de rezago educativo que concluye el nivel de secundaria.	<i>Sí</i>	Meta atribuible a los objetivos del Instituto.	<i>Sí</i>	Se cuenta con disponibilidad de información periódica.	Revisión periódica
Componente	Porcentajes de usuarios que concluyen niveles intermedio y avanzado del MEVyT vinculados a Plazas Comunitarias de atención educativa y servicios integrales.	72.44995%	<i>Sí</i>	El Indicador Contribuye a contar con los datos suficientes para determinar el porcentaje de los usuarios que concluyen los niveles intermedio y avanzado del MEVyT.	<i>Sí</i>	Factible y realizable.	<i>Sí</i>	Se cuenta con disponibilidad de información periódica.	Revisión periódica
Componente	Porcentaje de usuarios que concluyen nivel educativo del grupo vulnerable de atención en el Modelo Educación para la Vida y el Trabajo (MEVyT).	0%	<i>Sí</i>	El Indicador Contribuye a contar con los datos suficientes para determinar el porcentaje de los usuarios que concluyen cualquier nivel educativo del MEVyT.	<i>Sí</i>	Factible y realizable.	<i>Sí</i>	Se cuenta con disponibilidad de información periódica.	Revisión periódica
Componente	Porcentaje de usuarios hispanohablantes de 15 años y más que concluyen nivel en Alfabetización y/o Primaria y/o Secundaria en el Modelo de Educación para la vida y el Trabajo.	16.14223%	<i>Sí</i>	El Indicador Contribuye a contar con los datos suficientes para determinar el porcentaje de los usuarios hispanohablantes que concluyen nivel en alfabetización, y/o primaria y/o secundaria del MEVyT.	<i>Sí</i>	Factible y realizable.	<i>Sí</i>	Se cuenta con disponibilidad de información periódica.	Revisión periódica

EVALUACIÓN DE CONSISTENCIA Y RESULTADOS

ANEXO 6 “COMPLEMENTARIEDAD Y COINCIDENCIAS ENTRE PROGRAMAS FEDERALES Y/O ACCIONES DE DESARROLLO SOCIAL EN OTROS NIVELES DE GOBIERNO”

Nombre del Programa: Fondo de Aportaciones para la Educación Tecnológica y de Adultos (FAETA)
 Modalidad: I-011
 Dependencia/Entidad: CEPTEA; INEPJA
 Unidad Responsable: CEPTEA; INEPJA
 Tipo de Evaluación: Consistencia y Resultados
 Año de la Evaluación: 2021 (se evalúa 2020)

Nombre del programa	Modalidad	Dependencia/Entidad	Propósito	Población objetivo	Tipo de apoyo	Cobertura geográfica	Fuentes de información	¿Coincide con el programa evaluado?	¿Se complementa con el programa evaluado?	Justificación
No aplica	No aplica	CECYTEA	Asesorar a Estudiantes regularizables incrementan la eficiencia terminal de CECyTEA	Estudiantes que concluyen sus estudios en el nivel medio superior	Educación Técnica Bachiller	Estatal	Secretaría de Educación Pública, Dirección General de Planeación y Estadística Educativa (DGPyEE). Publicación estadística por ciclo escolar: Principales cifras del Sistema Educativo Nacional.	NO	SI	Ambas dependencias tienen como finalidad contribuir a la eficiencia terminal en la educación media superior y superior.

EVALUACIÓN DE CONSISTENCIA Y RESULTADOS
ANEXO 7 "AVANCE DE LAS ACCIONES PARA ATENDER LOS ASPECTOS SUSCEPTIBLES DE MEJORA"

AVANCE DEL DOCUMENTO DE TRABAJO

Nombre del Programa: Fondo de Aportaciones para la Educación Tecnológica y de Adultos (FAETA)
 Modalidad: I-011
 Dependencia/Entidad: CEPTEA; INEPJA
 Unidad Responsable: CEPTEA; INEPJA
 Tipo de Evaluación: Consistencia y Resultados
 Año de la Evaluación: 2021 (se evalúa 2020)

Nº	Aspectos susceptibles de mejora	Actividades	Área responsable	Ciclo de inicio	Fecha de término	Resultados esperados	Productos y/o evidencia	Avance (%)	Identificación del documento probatorio	Observaciones
1	Existen áreas de mejora en la MIR principalmente en la construcción de la lógica horizontal y las sintaxis de todos los niveles (Fin, Propósito, Componentes y Actividades)	Revisar la MIR y la FID implementando la Metodología de Marco Lógico, la lógica horizontal y las sintaxis de todos los niveles	Dirección de Planeación y Calidad	31/12/2019	31/12/2020	MIR y FID de CONALEP Aguascalientes 2020	MIR y FID 2020	100%	MIR y FID de CONALEP Aguascalientes 2020	En atención al ASM se optó por la revisión de la MIR y FID 2021 de CONALEP Aguascalientes
2	Se sugiere elaborar un único documento Diagnóstico que aglutine en su conjunto toda la información presentada por la dependencia, Asimismo, dicho Diagnóstico también deberá incluir un apartado de marco teórico.	Elaborar un documento exclusivo que contenga toda la información del Colegio, además del marco teórico.	Dirección de Planeación y Calidad	31/12/2019	31/12/2020	Documento Diagnóstico	Diagnóstico	100%	Documento Diagnóstico	En atención al ASM se optó por la elaboración del Documento Diagnóstico de CONALEP Aguascalientes
3	La Ficha de Indicadores de Desempeño solo presenta la meta a nivel de Componentes". Reestructurar la FID a fin de que se observe la meta y el cumplimiento de la misma en todos los niveles (Fin, Propósito, Componentes y Actividades).	Revisar la MIR y la FID para establecer metas y cumplimiento de la misma en todos los niveles (Fin, Propósito, Componentes y Actividades)	Dirección de Planeación y Calidad	31/12/2019	31/12/2020	Metas en cada nivel (Fin, Propósito, Componentes y Actividades)	MIR y FID 20	100%	Metas en cada nivel (Fin, Propósito, Componentes y Actividades)	En atención al ASM se optó por la revisión de las metas en la MIR y FID 2020 de CONALEP Aguascalientes
4	Elaborar un instrumento que permita recolectar información de las personas / estudiantes que no han sido beneficiarios del Fondo. Dicho instrumento deberá contener las mismas variables de las personas que han sido beneficiarias para poder realizar una comparación.	Elaborar Reporte de Registro Único de Aspirantes para el Ingreso a la Educación Media Superior	Dirección Académica	31/12/2019	31/12/2020	Información de los no beneficiarios y beneficiarios del programa	Reporte de Registro Único de Aspirantes para el Ingreso a la Educación Media Superior	100%	Información de los no beneficiarios y beneficiarios del programa	En atención al ASM se elaboró el reporte de beneficiarios y no beneficiarios de CONALEP Aguascalientes

AVANCE DEL DOCUMENTO INSTITUCIONAL

Nº	Aspectos susceptibles de mejora	Actividades	Área responsable	Ciclo de inicio	Fecha de término	Resultados esperados	Productos y/o evidencia	Avance (%)	Identificación del documento probatorio	Observaciones
1	Existen áreas de mejora en la MIR principalmente en la construcción de la lógica horizontal y las sintaxis de todos los niveles (Fin, Propósito, Componentes y Actividades)	Revisar la MIR y la FID implementando la Metodología de Marco Lógico, la lógica horizontal y las sintaxis de todos los niveles	Dirección de Planeación y Calidad	31/12/2019	31/12/2020	MIR y FID de CONALEP Aguascalientes 2020	MIR y FID 2020	100%	MIR y FID de CONALEP Aguascalientes 2020	En atención al ASM se optó por la revisión de la MIR y FID 2021 de CONALEP Aguascalientes
2	Se sugiere elaborar un único documento Diagnóstico que aglutine en su conjunto toda la información presentada por la dependencia, Asimismo, dicho Diagnóstico también deberá incluir un apartado de marco teórico.	Elaborar un documento exclusivo que contenga toda la información del Colegio, además del marco teórico.	Dirección de Planeación y Calidad	31/12/2019	31/12/2020	Documento Diagnóstico	Diagnóstico	100%	Documento Diagnóstico	En atención al ASM se optó por la elaboración del Documento Diagnóstico de CONALEP Aguascalientes
3	La Ficha de Indicadores de Desempeño solo presenta la meta a nivel de Componentes". Reestructurar la FID a fin de que se observe la meta y el cumplimiento de la misma en todos los niveles (Fin, Propósito, Componentes y Actividades).	Revisar la MIR y la FID para establecer metas y cumplimiento de la misma en todos los niveles (Fin, Propósito, Componentes y Actividades)	Dirección de Planeación y Calidad	31/12/2019	31/12/2020	Metas en cada nivel (Fin, Propósito, Componentes y Actividades)	MIR y FID 20	100%	Metas en cada nivel (Fin, Propósito, Componentes y Actividades)	En atención al ASM se optó por la revisión de las metas en la MIR y FID 2020 de CONALEP Aguascalientes
4	Elaborar un instrumento que permita recolectar información de las personas / estudiantes que no han sido beneficiarios del Fondo. Dicho instrumento deberá contener las mismas variables de las personas que han sido beneficiarias para poder realizar una comparación.	Elaborar Reporte de Registro Único de Aspirantes para el Ingreso a la Educación Media Superior	Dirección Académica	31/12/2019	31/12/2020	Información de los no beneficiarios y beneficiarios del programa	Reporte de Registro Único de Aspirantes para el Ingreso a la Educación Media Superior	100%	Información de los no beneficiarios y beneficiarios del programa	En atención al ASM se elaboró el reporte de beneficiarios y no beneficiarios de CONALEP Aguascalientes

EVALUACIÓN DE CONSISTENCIA Y RESULTADOS
ANEXO 8 "RESULTADO DE LAS ACCIONES PARA ATENDER LOS ASPECTOS SUSCEPTIBLES DE MEJORA"
(FORMATO LIBRE)

Nombre del Programa: Fondo de Aportaciones para la Educación Tecnológica y de Adultos (FAETA)
 Modalidad: I-011
 Dependencia/Entidad: CEPTEA; INEPJA
 Unidad Responsable: CEPTEA; INEPJA
 Tipo de Evaluación: Consistencia y Resultados
 Año de la Evaluación: 2021 (se evalúa 2020)

CEPTEA

Aspecto Susceptible de Mejora	Acciones emprendidas	Resultado
Existen áreas de mejora en la MIR principalmente en la construcción de la lógica horizontal y las sintaxis de todos los niveles (Fin, Propósito, Componentes y Actividades).	Revisar la MIR y la FID implementando la Metodología de Marco Lógico, la lógica horizontal y las sintaxis de todos los niveles	MIR y FID de CONALEP Aguascalientes 2020
Se cuenta con información desagregada que puede servir como insumo para elaborar un solo documento Diagnóstico. Se sugiere elaborar un único documento Diagnóstico que aglutine en su conjunto toda la información presentada por la dependencia, Asimismo, dicho Diagnóstico también deberá incluir un apartado de marco teórico.	Elaborar un documento exclusivo que contenga toda la información del Colegio, además del marco teórico.	Documento Diagnóstico
La Ficha de Indicadores de Desempeño solo presenta la meta a nivel de Componentes". Reestructurar la FID a fin de que se observe la meta y el cumplimiento de la misma en todos los niveles (Fin, Propósito, Componentes y Actividades).	Revisar la MIR y la FID para establecer metas y cumplimiento de la misma en todos los niveles (Fin, Propósito, Componentes y Actividades)	Metas en cada nivel (Fin, Propósito, Componentes y Actividades)
No fue posible determinar si las metas cumplían con las características establecidas, dado que solo se cuenta la meta para nivel de "Componente".	Revisar la MIR y la FID para establecer metas y cumplimiento de la misma en todos los niveles (Fin, Propósito, Componentes y Actividades)	Metas en cada nivel (Fin, Propósito, Componentes y Actividades)
Reestructurar la FID a fin de que se observe la meta y el cumplimiento de la misma en todos los niveles (Fin, Propósito, Componentes y Actividades)	Revisar la MIR y la FID para establecer metas y cumplimiento de la misma en todos los niveles (Fin, Propósito, Componentes y Actividades)	Metas en cada nivel (Fin, Propósito, Componentes y Actividades)
Elaborar un instrumento que permita recolectar información de las personas / estudiantes que no han sido beneficiarios del Fondo. Dicho instrumento deberá contener las mismas variables de las personas que han sido beneficiarias para poder realizar una comparación.	Elaborar Reporte de Registro Único de Aspirantes para el Ingreso a la Educación Media Superior	Información de los no beneficiarios y beneficiarios del programa

INEPJA

Aspecto Susceptible de Mejora	Acciones emprendidas	Resultado
Existen áreas de mejora en la MIR principalmente en la construcción de la lógica horizontal y la sintaxis de todos los niveles (Fin, Propósito, Componentes y Actividades).	Reestructurar la MIR y la FID implementando la metodología del Marco Lógico, la lógica horizontal y la sintaxis de todos los niveles.	Proyecto de MIR y FID de INEPJA Aguascalientes 2021
Se cuenta con información desagregada que puede servir como insumo para elaborar un solo documento diagnóstico. Se sugiere elaborar un único documento diagnóstico que aglutine en su conjunto toda la información presentada por la dependencia. Así mismo, dicho diagnóstico también deberá incluir un apartado de Marco Teórico.	Presentación del Modelo de Evaluación Institucional (MEI). La aplicación de este modelo inició en 2004. El MEI es una evaluación interna de gabinete con un enfoque cuantitativo cuyo objetivo es medir los logros de los Institutos Estatales y es un documento que aglutina indicadores de eficiencia, eficacia, operación y calidad en el proceso educativo. Dicha evaluación es realizada por el INEA.	Conocer el nivel de cumplimiento de indicadores de eficiencia, eficacia, operación y calidad en el proceso educativo del INEPJA
No se encontró evidencia que permitiera mostrar la situación actual que guarda el rezago educativo en el estado. ¿Cuántas personas presentan dicho rezago y de qué municipios son?, ¿Se ha mostrado un ascenso / descenso derivado de las acciones emprendidas respecto del año pasado?, ¿Cómo se encuentra Aguascalientes en comparación con otros estados respecto de este tema? Son algunas interrogantes que quedan inconclusas. Por lo tanto, se sugiere elaborar un documento diagnóstico que aglutine en su conjunto los elementos antes señalados. Asimismo, dicho diagnóstico también deberá incluir un apartado de Marco Teórico.	Elaborar Tarjeta Informativa con las recomendaciones propuestas por el Despacho Externo en su evaluación 2019 del Fondo de Aportaciones para la Educación Tecnológica y de Adultos.	Documento Rezagó Educativo - Aguascalientes, elaborado por INEA
La Ficha de Indicadores de Desempeño sólo presenta la meta a nivel de "Componentes".	Reestructurar la MIR y la FID implementando la metodología del Marco Lógico, la Lógica Horizontal y la sintaxis de todos los niveles.	Metas en cada nivel (Fin, Propósito, Componentes y Actividades)
No fue posible determinar si las metas cumplían con las características establecidas, dado que sólo se cuenta la meta para nivel de "Componente".	Reestructurar la MIR y la FID implementando la metodología del Marco Lógico, la lógica horizontal y la sintaxis de todos los niveles.	Metas en cada nivel (Fin, Propósito, Componentes y Actividades)
Reestructurar la FID a fin de que se observe la meta y el cumplimiento de la misma en todos los niveles (Fin, Propósito, Componentes y Actividades).	Reestructurar la MIR y la FID implementando la metodología del Marco Lógico, la lógica horizontal y la sintaxis de todos los niveles.	Metas en cada nivel (Fin, Propósito, Componentes y Actividades)
Elaborar un instrumento que permita recolectar información de las personas / estudiantes que no han sido beneficiarios del Fondo. Dicho instrumento deberá contener las mismas variables de las personas que han sido beneficiarias para poder realizar una comparación.	El INEPJA cuenta con un sistema informático perteneciente al INEA, llamado Sistema Automatizado de Seguimiento y Acreditación (SASA), herramienta que controla los registros incorporación, atención, acreditación y certificación de los 5,231 alumnos atendidos en el ejercicio presupuestal.	El sistema informático por la gran cantidad de información que almacena y los históricos con que cuenta, es la base para el establecimiento de estrategias prioritarias tendientes a incrementar la calidad y cobertura de los servicios educativos que ofrece el Instituto

EVALUACIÓN DE CONSISTENCIA Y RESULTADOS
ANEXO 9 "ANÁLISIS DE RECOMENDACIONES NO ATENDIDAS DERIVADAS DE EVALUACIONES EXTERNAS"
(FORMATO LIBRE)

Nombre del Programa: Fondo de Aportaciones para la Educación Tecnológica y de Adultos (FAETA)
 Modalidad: I-011
 Dependencia/Entidad: CEPTEA; INEPJA
 Unidad Responsable: CEPTEA; INEPJA
 Tipo de Evaluación: Consistencia y Resultados
 Año de la Evaluación: 2021 (se evalúa 2020)

Este anexo no contiene información, en virtud de que los ASM por los últimos tres años han sido atendidos en su totalidad.

ASM no atendido Ciclo 2019-2020	Temporalidad	Justificación/Evidencia
ASM no atendido Ciclo 2018-2019	Temporalidad	Justificación/Evidencia
ASM no atendido Ciclo 2017-2018	Temporalidad	Justificación/Evidencia
ASM no atendido Ciclo 2016-2017	Temporalidad	Justificación/Evidencia

**EVALUACIÓN DE CONSISTENCIA Y RESULTADOS
ANEXO 10 "EVOLUCIÓN DE LA COBERTURA"**

Nombre del Programa: Fondo de Aportaciones para la Educación Tecnológica y de Adultos (FAETA)
 Modalidad: I-011
 Dependencia/Entidad: CEPTEA; INEPJA
 Unidad Responsable: CEPTEA; INEPJA
 Tipo de Evaluación: Consistencia y Resultados
 Año de la Evaluación: 2021 (se evalúa 2020)

De conformidad con la población objetivo conceptualizada en las preguntas anteriores, se reporta lo siguiente:

CEPTEA

Tipo de Población	Unidad de Medida	2016	2017	2018	2019	2020
P. Potencial	Alumno	23,721	23,776	22,406	22,758	20,872
P. Objetivo	Alumno	1,760	1,840	1,840	1,840	1,840
P. Atendida	Alumno	1,729	1,839	1,774	1,745	1,771
(PA / PO) * 100	Porcentaje	99.94%	96.94%	96.42%	94.84%	96.25%

Fuente: Datos proporcionados por el CEPTEA

INEPJA

Tipo de Población	Unidad de Medida	2016	2017	2018	2019	2020
P. Potencial	Alumno	241,911	239,659	238,648	237,651	248,048
P. Objetivo	Alumno	48,182	19,217	12,519	12,369	7,426
P. Atendida	Alumno	30,757	7,751	5,856	6,900	3,043
(PA / PO) * 100	Porcentaje	63.84%	40.33%	46.78%	55.78%	40.98%

Fuente:

<https://www.gob.mx/inea/documentos/rezago-educativo>

<http://200.77.230.29:8084/INEANumeros/control>

**EVALUACIÓN DE CONSISTENCIA Y RESULTADOS
ANEXO 11 "INFORMACIÓN DE LA POBLACIÓN ATENDIDA"**

Nombre del Programa: Fondo de Aportaciones para la Educación Tecnológica y de Adultos (FAETA)
 Modalidad: I-011
 Dependencia/Entidad: CEPTEA; INEPJA
 Unidad Responsable: CEPTEA; INEPJA
 Tipo de Evaluación: Consistencia y Resultados
 Año de la Evaluación: 2021 (se evalúa 2020)

CEPTEA

Clave Estado	Nombre Estado	Clave Municipio	Nombre Municipio	Clave Localidad	Nombre Localidad	Total	Mujeres	Hombres	Infantes 0 - 5 años y 11 meses	Niñas y niños 6 - 12 años y 11 meses	Adolescentes 13 - 17 años y 11 meses	Jóvenes 18 - 29 años y 11 meses	Adultos 30 - 64 años y 11 meses	Adultos mayores > 65 años	Indígenas	No indígenas	Personas con discapacidad
=01	Aguascalientes	001	Aguascalientes	0001	Aguascalientes	4540	2152	2388	0	0	4184	356	0	0	0	0	0

INEPJA

Clave Estado	Nombre Estado	Clave Municipio	Nombre Municipio	Clave Localidad	Nombre Localidad	Total	Mujeres	Hombres	Infantes 0 - 5 años y 11 meses	Niñas y niños 6 - 12 años y 11 meses	Adolescentes 13 - 17 años y 11 meses	Jóvenes 18 - 29 años y 11 meses	Adultos 30 - 64 años y 11 meses	Adultos mayores > 65 años	Indígenas	No indígenas	Personas con discapacidad
1	Ags	1		Varias	S/I	4495	2079	2416	S/I	S/I	S/I	S/I	S/I	S/I	S/I	S/I	S/I
1	Ags	1	Aguascalientes	Varias	S/I	2635	1202	1433	S/I	S/I	S/I	S/I	S/I	S/I	S/I	S/I	S/I
1	Ags	2	Asientos	Varias	S/I	137	55	82	S/I	S/I	S/I	S/I	S/I	S/I	S/I	S/I	S/I
1	Ags	3	Calvillo	Varias	S/I	489	220	269	S/I	S/I	S/I	S/I	S/I	S/I	S/I	S/I	S/I
1	Ags	4	Cosío	Varias	S/I	67	42	34	S/I	S/I	S/I	S/I	S/I	S/I	S/I	S/I	S/I
1	Ags	5	Jesús María	Varias	S/I	315	166	149	S/I	S/I	S/I	S/I	S/I	S/I	S/I	S/I	S/I
1	Ags	6	Pabellón de Arteaga	Varias	S/I	160	80	80	S/I	S/I	S/I	S/I	S/I	S/I	S/I	S/I	S/I
1	Ags	7	Rincón Romos	Varias	S/I	296	145	151	S/I	S/I	S/I	S/I	S/I	S/I	S/I	S/I	S/I
1	Ags	8	San José de Gracia	Varias	S/I	29	8	21	S/I	S/I	S/I	S/I	S/I	S/I	S/I	S/I	S/I
1	Ags	9	Tepezalá	Varias	S/I	73	33	40	S/I	S/I	S/I	S/I	S/I	S/I	S/I	S/I	S/I
1	Ags	10	El Llano	Varias	S/I	22	9	13	S/I	S/I	S/I	S/I	S/I	S/I	S/I	S/I	S/I
1	Ags	11	San Fco. Romo	Varias	S/I	263	119	144	S/I	S/I	S/I	S/I	S/I	S/I	S/I	S/I	S/I

EVALUACIÓN DE CONSISTENCIA Y RESULTADOS
ANEXO 12 "DIAGRAMAS DE FLUJO DE LOS COMPONENTES Y PROCESOS CLAVES"

CEPTEA

Diagrama de Flujo del Proceso de Admisión

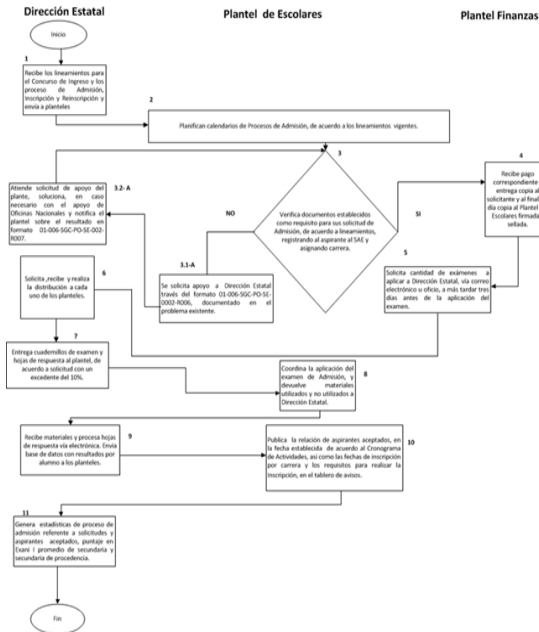


Diagrama de Flujo del Proceso de Inscripción

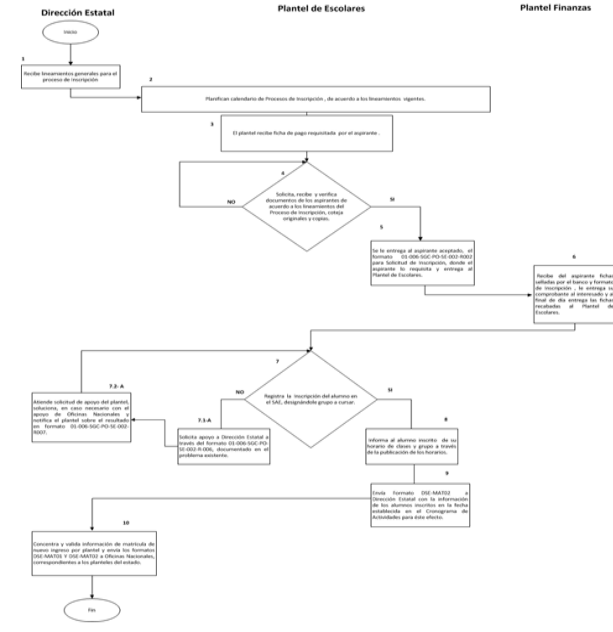
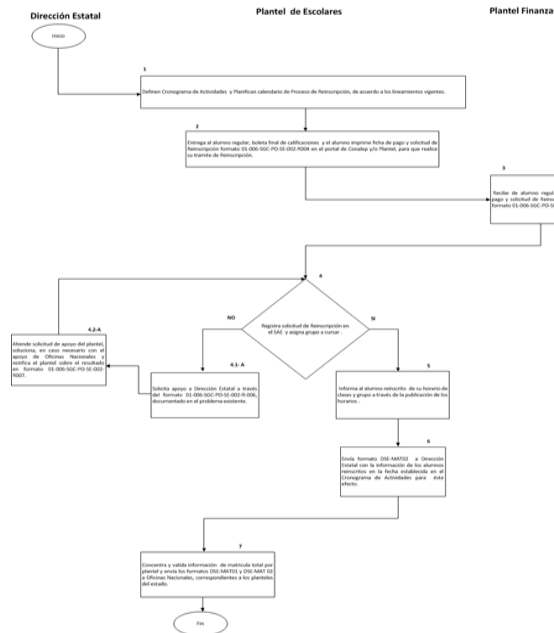
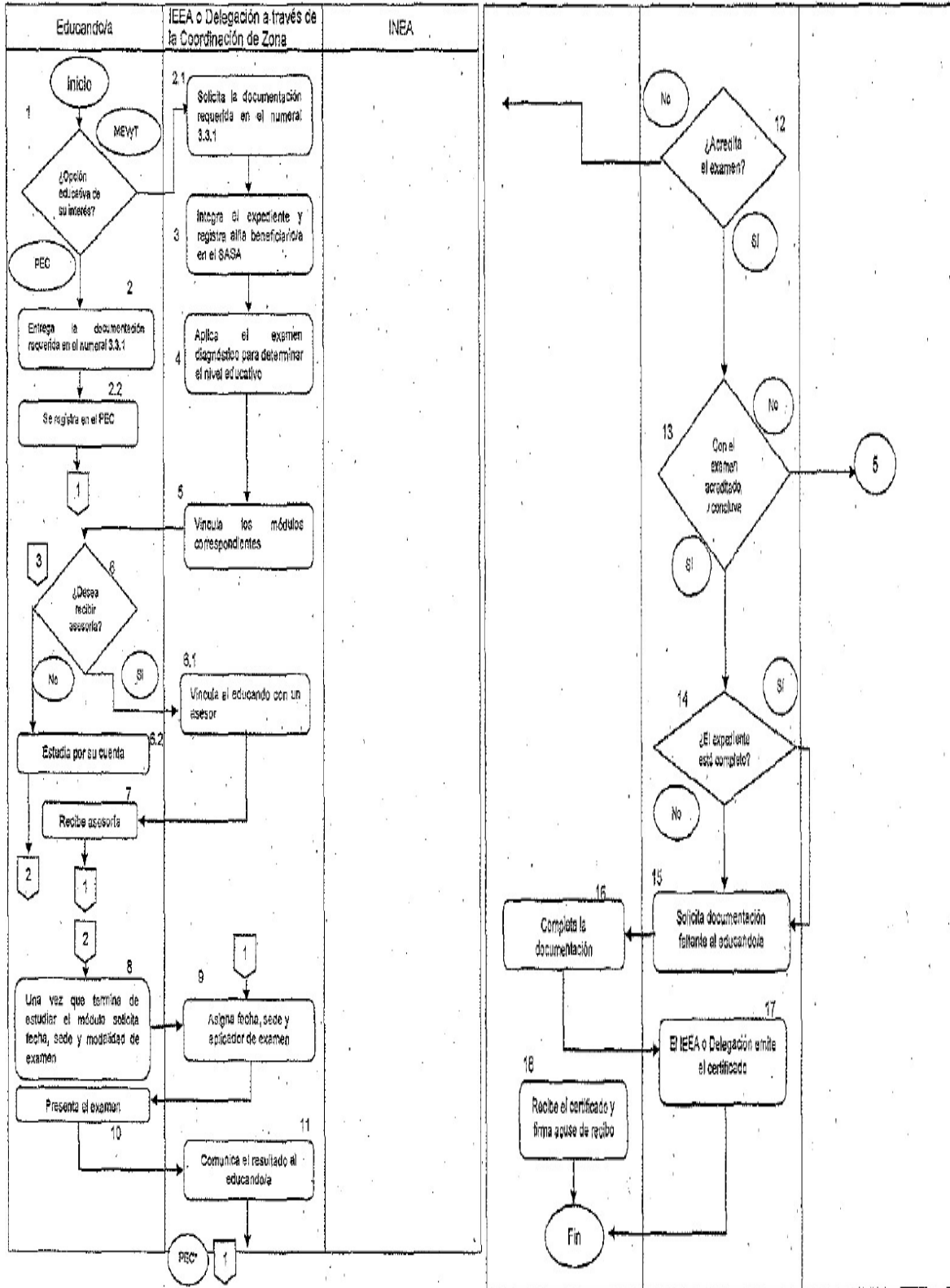


Diagrama de Flujo del Proceso de Reinscripción



INEPJA



EVALUACIÓN DE CONSISTENCIA Y RESULTADOS
ANEXO 13 "GASTOS DESGLOSADOS DEL PROGRAMA Y CRITERIOS DE CLASIFICACIÓN"

CEPTEA

Capítulos de gasto	Concepto		Total	Categoría
1000: Servicios personales	1100	REMUNERACIONES AL PERSONAL DE CARÁCTER PERMANENTE	18,639,615.98	GOD
	1200	REMUNERACIONES AL PERSONAL DE CARÁCTER TRANSITORIO	34,815,553.19	GOD
	1300	REMUNERACIONES ADICIONALES Y ESPECIALES	13,663,496.82	GOD
	1400	SEGURIDAD SOCIAL	10,273,041.31	GOD
	1500	OTRAS PRESTACIONES SOCIALES Y ECONÓMICAS	16,524,513.41	GOD
	1600	PREVENCIÓNES	0.00	GOD
	1700	PAGO DE ESTÍMULOS A SERVIDORES PÚBLICOS	2,451,414.28	GOD
	Subtotal de capítulo 1000			\$96,367,634.99
2000: Materiales y suministros	2100	MATERIALES DE ADMINISTRACIÓN, EMISIÓN DE DOCUMENTOS Y ARTÍCULOS OFICIALES	1,202,747.31	GOD
	2200	ALIMENTOS Y UTENSILIOS	133,004.80	GOD
	2300	MATERIAS PRIMAS Y MATERIALES DE PRODUCCIÓN Y COMERCIALIZACIÓN		GOD
	2400	MATERIALES Y ARTÍCULOS DE CONSTRUCCIÓN Y DE REPARACIÓN	1,050,370.06	GOD
	2500	PRODUCTOS QUÍMICOS, FARMACÉUTICOS Y DE LABORATORIO	276.50	GOD
	2600	COMBUSTIBLES, LUBRICANTES Y ADITIVOS	221,740.33	GOD
	2700	VESTUARIO, BLANCOS, PRENDAS DE PROTECCIÓN Y ARTÍCULOS DEPORTIVOS	816,057.89	GOD
	2800	MATERIALES Y SUMINISTROS PARA SEGURIDAD		GOD
	2900	HERRAMIENTAS, REFACCIONES Y ACCESORIOS MENORES	667,867.30	GOD
	Subtotal de capítulo 2000			\$4,092,064.19
3000: Servicios generales	3100	SERVICIOS BÁSICOS	1,299,605.37	GOD
	3200	SERVICIOS DE ARRENDAMIENTO	868,244.66	GOD
	3300	SERVICIOS PROFESIONALES, CIENTÍFICOS, TÉCNICOS Y OTROS SERVICIOS	2,825,497.24	GOD
	3400	SERVICIOS FINANCIEROS, BANCARIOS Y COMERCIALES	1,142,348.10	GOD
	3500	SERVICIOS DE INSTALACIÓN, REPARACIÓN, MANTENIMIENTO Y CONSERVACIÓN	3,170,627.68	GM
	3600	SERVICIOS DE COMUNICACIÓN SOCIAL Y PUBLICIDAD	80,440.00	GOD
	3700	SERVICIOS DE TRASLADO Y VIÁTICOS	157,919.28	GOD
	3800	SERVICIOS OFICIALES	357,707.73	GOD
	3900	OTROS SERVICIOS GENERALES	982,891.07	GOD
Subtotal de capítulo 3000			\$10,885,281.13	
4000: Transferencias, asignaciones, subsidios y otras ayudas	4100	TRANSFERENCIAS INTERNAS Y ASIGNACIONES AL SECTOR PÚBLICO		
	4200	TRANSFERENCIAS AL RESTO DEL SECTOR PÚBLICO		
	4300	SUBSIDIOS Y SUBVENCIÓNES		
	4400	AYUDAS SOCIALES		
	4500	PENSIONES Y JUBILACIONES		
	4600	TRANSFERENCIAS A FIDEICOMISOS, MANDATOS Y OTROS ANÁLOGOS		
	4700	TRANSFERENCIAS A LA SEGURIDAD SOCIAL		
	4800	DONATIVOS		
	4900	TRANSFERENCIAS AL EXTERIOR		
Subtotal de capítulo 4000				
5000: Bienes muebles e inmuebles	5100	MOBILIARIO Y EQUIPO DE ADMINISTRACIÓN	\$126,138.52	GC
	5200	MOBILIARIO Y EQUIPO EDUCACIONAL Y RECREATIVO	25,076.70	GC
	5300	EQUIPO E INSTRUMENTAL MÉDICO Y DE LABORATORIO		
	5400	VEHÍCULOS Y EQUIPO DE TRANSPORTE		
	5500	EQUIPO DE DEFENSA Y SEGURIDAD		
	5600	MAQUINARIA, OTROS EQUIPOS Y HERRAMIENTAS		
	5700	ACTIVOS BIOLÓGICOS		
	5800	BIENES INMUEBLES		
5900	ACTIVOS INTANGIBLES			
Subtotal de capítulo 5000			\$151,215.22	
6000: Obras públicas	6100	OBRA PÚBLICA EN BIENES DE DOMINIO PÚBLICO		
	6200	OBRA PÚBLICA EN BIENES PROPIOS		
	6300	PROYECTOS PRODUCTIVOS Y ACCIONES DE FOMENTO		
Subtotal capítulo 6000				
Elija por renglón el concepto de gasto del catálogo que despliega en la columna con el mismo nombre, en caso de que una partida no aplique elegir la opción "no aplica".				
Categoría	Cuantificación	Metodología y criterios para clasificar cada concepto de gasto		
Gastos de operación directos	\$108,174,352.63	CLASIFICADOR PROGRAMATICO		
Gastos de operación indirectos				
Gastos en mantenimiento	\$3,170,627.68	CLASIFICADOR PROGRAMATICO		
Gastos en capital	\$151,251.22	CLASIFICADOR PROGRAMATICO		
Gasto total	\$111,496,195.53			
Gastos unitarios	\$24,612.84	TOTAL DE EGRESOS ENTRE LA MATRICULA TOTAL		

INEPJA

Capítulos de gasto	Concepto		Total	Categoría
1000: Servicios personales	1100	REMUNERACIONES AL PERSONAL DE CARÁCTER PERMANENTE		
	1200	REMUNERACIONES AL PERSONAL DE CARÁCTER TRANSITORIO	\$12,822,355.23	
	1300	REMUNERACIONES ADICIONALES Y ESPECIALES	\$ -	
	1400	SEGURIDAD SOCIAL	\$15,596,368.25	
	1500	OTRAS PRESTACIONES SOCIALES Y ECONÓMICAS	\$3,409,384.75	
	1600	PREVENCIONES	\$12,871,516.55	
	1700	PAGO DE ESTÍMULOS A SERVIDORES PÚBLICOS	\$ -	
	Subtotal de capítulo 1000			
2000: Materiales y suministros	2100	MATERIALES DE ADMINISTRACIÓN, EMISIÓN DE DOCUMENTOS Y ARTÍCULOS OFICIALES		
	2200	ALIMENTOS Y UTENSILIOS	\$618,673.28	
	2300	MATERIAS PRIMAS Y MATERIALES DE PRODUCCIÓN Y COMERCIALIZACIÓN	\$110,211.90	
	2400	MATERIALES Y ARTÍCULOS DE CONSTRUCCIÓN Y DE REPARACIÓN	\$ -	
	2500	PRODUCTOS QUÍMICOS, FARMACÉUTICOS Y DE LABORATORIO	\$198,504.95	
	2600	COMBUSTIBLES, LUBRICANTES Y ADITIVOS	\$522.00	
	2700	VESTUARIO, BLANCOS, PRENDAS DE PROTECCIÓN Y ARTÍCULOS DEPORTIVOS	\$860,074.32	
	2800	MATERIALES Y SUMINISTROS PARA SEGURIDAD	\$14,497.22	
	2900	HERRAMIENTAS, REFACCIONES Y ACCESORIOS MENORES	\$ -	
	Subtotal de capítulo 2000			
3000: Servicios generales	3100	SERVICIOS BÁSICOS		
	3200	SERVICIOS DE ARRENDAMIENTO	\$934,433.43	
	3300	SERVICIOS PROFESIONALES, CIENTÍFICOS, TÉCNICOS Y OTROS SERVICIOS	\$3,052,312.57	
	3400	SERVICIOS FINANCIEROS, BANCARIOS Y COMERCIALES	\$2,044,184.75	
	3500	SERVICIOS DE INSTALACIÓN, REPARACIÓN, MANTENIMIENTO Y CONSERVACIÓN	\$272,815.07	
	3600	SERVICIOS DE COMUNICACIÓN SOCIAL Y PUBLICIDAD	\$1,766,884.61	
	3700	SERVICIOS DE TRASLADO Y VIÁTICOS	\$ -	
	3800	SERVICIOS OFICIALES	\$157,862.06	
	3900	OTROS SERVICIOS GENERALES	\$159,410.33	
	Subtotal de capítulo 3000			
4000: Transferencias, asignaciones, subsidios y otras ayudas	4100	TRANSFERENCIAS INTERNAS Y ASIGNACIONES AL SECTOR PÚBLICO		
	4200	TRANSFERENCIAS AL RESTO DEL SECTOR PÚBLICO	\$ -	
	4300	SUBSIDIOS Y SUBVENCIONES	\$ -	
	4400	AYUDAS SOCIALES	\$ -	
	4500	PENSIONES Y JUBILACIONES	\$11,513,450.00	
	4600	TRANSFERENCIAS A FIDEICOMISOS, MANDATOS Y OTROS ANÁLOGOS	\$ -	
	4700	TRANSFERENCIAS A LA SEGURIDAD SOCIAL	\$ -	
	4800	DONATIVOS	\$ -	
	4900	TRANSFERENCIAS AL EXTERIOR	\$ -	
Subtotal de capítulo 4000				\$ -
5000: Bienes muebles e inmuebles	5100	MOBILIARIO Y EQUIPO DE ADMINISTRACIÓN		
	5200	MOBILIARIO Y EQUIPO EDUCACIONAL Y RECREATIVO	\$ -	
	5300	EQUIPO E INSTRUMENTAL MÉDICO Y DE LABORATORIO	\$ -	
	5400	VEHÍCULOS Y EQUIPO DE TRANSPORTE	\$ -	
	5500	EQUIPO DE DEFENSA Y SEGURIDAD	\$ -	
	5600	MAQUINARIA, OTROS EQUIPOS Y HERRAMIENTAS	\$ -	
	5700	ACTIVOS BIOLÓGICOS	\$ -	
	5800	BIENES INMUEBLES	\$ -	
	5900	ACTIVOS INTANGIBLES	\$ -	
	Subtotal de capítulo 5000			
6000: Obras públicas	6100	OBRA PÚBLICA EN BIENES DE DOMINIO PÚBLICO		
	6200	OBRA PÚBLICA EN BIENES PROPIOS	\$ -	
	6300	PROYECTOS PRODUCTIVOS Y ACCIONES DE FOMENTO	\$ -	
	Subtotal capítulo 6000			
Elija por renglón el concepto de gasto del catálogo que despliega en la columna con el mismo nombre, en caso de que una partida no aplique elegir la opción "no aplica".				
Categoría	Cuantificación	Metodología y criterios para clasificar cada concepto de gasto		
Gastos de operación directos				
Gastos de operación indirectos				
Gastos en mantenimiento				
Gastos en capital				
Gasto total				
Gastos unitarios				

EVALUACIÓN DE CONSISTENCIA Y RESULTADOS
ANEXO 14 "AVANCE DE LOS INDICADORES RESPECTO DE SUS METAS"

Nombre del Programa: Fondo de Aportaciones para la Educación Tecnológica y de Adultos (FAETA)
 Modalidad: I-011
 Dependencia/Entidad: CEPTEA; INEPJA
 Unidad Responsable: CEPTEA; INEPJA
 Tipo de Evaluación: Consistencia y Resultados
 Año de la Evaluación: 2021 (se evalúa 2020)

FAETA

Nivel de Objetivo	Nombre del Indicador	Frecuencia de Medición	Meta (Año evaluado)	Valor alcanzado (Año evaluado)	Avance (%)	Justificación
Fin	Tasa neta de escolarización de educación media superior.	Anual	0%	0.2%	0.2	
Propósito	Porcentaje de eficiencia terminal del Conalep	Anual	65%	59%	59%	Deserción de alumnado por reprobación y contingencia sanitaria COVID - 19.
Componentes	Porcentaje de eficiencia terminal del Conalep	Anual	65%	59%	59%	Deserción de alumnado por reprobación y contingencia sanitaria COVID - 19.
	Absorción de Educación Profesional Técnica	Anual	7.67%	8.36%	8.36%	Mayor promoción en secundarias
	Porcentaje de planteles del Conalep en la entidad federativa incorporados al sistema nacional de bachillerato	Anual	71%	57%	57%	Continuaron los 4 planteles ya inscritos
Actividades	Porcentaje de pláticas impartidas	Anual	100%	66.67%	66.67%	No se realizaron algunas pláticas programadas, debido a la pandemia COVID-19.
	Porcentaje de Docentes con perfil adecuado	Anual	100%	100%	100%	No se realizaron algunas pláticas programadas, debido a la pandemia COVID-19.
	Porcentaje de docentes capacitados	Anual	100%	100%	100%	No se realizaron algunas pláticas programadas, debido a la pandemia COVID-19.
	Porcentaje de alumnos en riesgo de abandono escolar	Anual	100%	85.71%	85.71%	No se realizaron algunas pláticas programadas, debido a la pandemia COVID-19.
	Porcentaje de planteles con lineamientos normativos revisados	Anual	100%	100%	100%	No se realizaron algunas asesorías programadas, debido a la pandemia COVID-19.
	Porcentaje de planteles que cuentan con programa de protección civil	Anual	100%	71.42%	71.42%	Los programas de protección civil pendientes, se encuentran en proceso de conclusión y se verán reflejados en el ciclo 2021.

INEPJA

Nivel de Objetivo	Nombre del Indicador	Frecuencia de Medición	Meta (Año evaluado)	Valor alcanzado (Año evaluado)	Avance (%)	Justificación
Fin	Tasa de variación de la población de 15 años o más en situación de rezago educativo.	Anual	0.27982	0.40519	69.06	El avance logrado se debió a la modificación de las metas originales establecidas para el ejercicio 2020, en virtud de la suspensión de las actividades de los servicios educativos originada por la Pandemia provocada por COVID-19 y dados a conocer por el Gobierno Federal.
Propósito	Porcentaje de población de 15 años y más en situación de rezago educativo que es alfabetizada.	Anual	2.84033	0.61678	21.72	El avance logrado se debió a la modificación de las metas originales establecidas para el ejercicio 2020, en virtud de la suspensión de las actividades de los servicios educativos originada por la Pandemia provocada por COVID-19 y dados a conocer por el Gobierno Federal.
Propósito	Porcentaje de población de 15 años y más en situación de rezago educativo que concluye el nivel de primaria.	Anual	1.06362	0.8754	82.30	El avance logrado se debió a la modificación de las metas originales establecidas para el ejercicio 2020, en virtud de la suspensión de las actividades de los servicios educativos originada por la Pandemia provocada por COVID-19 y dados a conocer por el Gobierno Federal.
Propósito	Porcentaje de población de 15 años y más en situación de rezago educativo que concluye el nivel de secundaria.	Anual	1.91468	1.47583	77.08	El avance logrado se debió a la modificación de las metas originales establecidas para el ejercicio 2020, en virtud de la suspensión de las actividades de los servicios educativos originada por la Pandemia provocada por COVID-19 y dados a conocer por el Gobierno Federal.
Componente	Porcentajes de usuarios que concluyen niveles intermedio y avanzado del MEVyT vinculados a Plazas Comunitarias de atención educativa y servicios integrales.	Trimestral	72.44995	80.64024	111.30	El avance logrado se debió a la modificación de las metas originales establecidas para el ejercicio 2020, en virtud de la suspensión de las actividades de los servicios educativos originada por la Pandemia provocada por COVID-19 y dados a conocer por el Gobierno Federal.
Componente	Porcentaje de usuarios que concluyen nivel educativo del grupo vulnerable de atención en el Modelo Educación para la Vida y el Trabajo (MEVyT).	Trimestral	0	4.87805	N/D	El avance logrado se debió a la modificación de las metas originales establecidas para el ejercicio 2020, en virtud de la suspensión de las actividades de los servicios educativos originada por la Pandemia provocada por COVID-19 y dados a conocer por el Gobierno Federal.
Componente	Porcentaje de usuarios hispanohablantes de 15 años y más que concluyen nivel en Alfabetización y/o Primaria y/o Secundaria en el Modelo de Educación para la vida y el Trabajo.	Trimestral	16.14223	14.49083	89.77	El avance logrado se debió a la modificación de las metas originales establecidas para el ejercicio 2020, en virtud de la suspensión de las actividades de los servicios educativos originada por la Pandemia provocada por COVID-19 y dados a conocer por el Gobierno Federal.
Actividad	Razón de módulos vinculados en el Modelo Educación para la Vida y el Trabajo (MEVyT).	Trimestral	0.85001	0.84894	99.87	El avance logrado se debió a la modificación de las metas originales establecidas para el ejercicio 2020, en virtud de la suspensión de las actividades de los servicios educativos originada por la Pandemia provocada por COVID-19 y dados a conocer por el Gobierno Federal.
Actividad	Porcentaje de módulos en línea o digitales vinculados en el trimestre.	Trimestral	13.49602	17.54538	130.00	El avance logrado se debió a la modificación de las metas originales establecidas para el ejercicio 2020, en virtud de la suspensión de las actividades de los servicios educativos originada por la Pandemia provocada por COVID-19 y dados a conocer por el Gobierno Federal.
Actividad	Porcentaje de asesores con más de un año de permanencia con formación continua acumulados al cierre del trimestre.	Trimestral	100	0	0	El avance logrado se debió a la modificación de las metas originales establecidas para el ejercicio 2020, en virtud de la suspensión de las actividades de los servicios educativos originada por la Pandemia provocada por COVID-19 y dados a conocer por el Gobierno Federal.
Actividad	Porcentaje de exámenes en línea aplicados del MEVyT	Trimestral	60.00246	100	166.66	El avance logrado se debió a la modificación de las metas originales establecidas para el ejercicio 2020, en virtud de la suspensión de las actividades de los servicios educativos originada por la Pandemia provocada por COVID-19 y dados a conocer por el Gobierno Federal.
Actividad	Porcentaje de exámenes impresos aplicados del MEVyT	Trimestral	39.99754	0	N/D	El avance logrado se debió a la modificación de las metas originales establecidas para el ejercicio 2020, en virtud de la suspensión de las actividades de los servicios educativos originada por la Pandemia provocada por COVID-19 y dados a conocer por el Gobierno Federal.

EVALUACIÓN DE CONSISTENCIA Y RESULTADOS
ANEXO 15 "INSTRUMENTOS DE MEDICIÓN DEL GRADO DE SATISFACCIÓN DE LA POBLACIÓN ATENDIDA"

CONCENTRADO ALUMNOS DE NUEVO INGRESO

INSTRUCCIONES:

Llene los espacios en blanco, según corresponda a la sumatoria de los reactivos de la encuesta.
Las áreas sombreadas se encuentran protegidas contra escritura debido a que contienen fórmulas que se actualizan automáticamente

TOTAL DE ALUMNOS ENCUESTADOS: 1,401

ALUMNOS DE NUEVO INGRESO INSCRITOS EN EL CICLO ESCOLAR 2019-2020: 1,746

ALUMNOS DE NUEVO INGRESO INSCRITOS EN EL CICLO ESCOLAR 2018-2019: 1,747

VARIACIÓN: -2%

1.- ¿Qué tan útil fue la información proporcionada durante la Jornada de Inducción?

	No. ALUMNOS	%
MUCHO	1,087	77.6%
POCO	294	21.0%
NADA	20	1.4%
TOTAL	1,401	100%

2.- ¿La calidad y cantidad de la información proporcionada durante la Jornada de Inducción fue adecuada?

	No. ALUMNOS	%
MUCHO	1,058	75.5%
POCO	325	23.2%
NADA	18	1.3%
TOTAL	1,401	100%

3.- ¿Las actividades que se llevaron a cabo fueron dinámicas?

	No. ALUMNOS	%
MUCHO	592	42.3%
POCO	742	53.0%
NADA	67	4.8%
TOTAL	1,401	100%

4.- ¿En qué medida el personal encargado de llevar a cabo la Jornada de Inducción, tenía amplio conocimiento de los temas?

	No. ALUMNOS	%
MUCHO	1,126	80.4%
POCO	253	18.1%
NADA	22	1.6%
TOTAL	1,401	100%

5.- ¿Los espacios utilizados durante la Jornada de Inducción fueron los adecuados?

	No. ALUMNOS	%
MUCHO	996	71.1%
POCO	380	27.1%
NADA	25	1.8%
TOTAL	1,401	100%

6.- ¿Te gustó la Jornada de Inducción?

	No. ALUMNOS	%
MUCHO	877	62.6%
POCO	482	34.4%
NADA	42	3.0%
TOTAL	1,401	100%

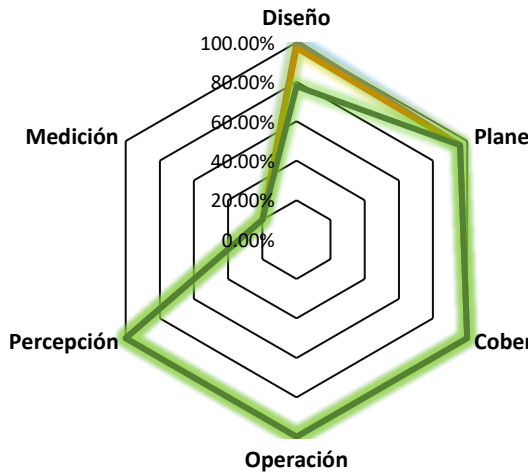
7.- Nos importa lo que piensas, compártenos tus comentarios

EVALUACIÓN DE CONSISTENCIA Y RESULTADOS
ANEXO 16 "COMPARACIÓN CON LOS RESULTADOS DE LA EVALUACIÓN DE CONSISTENCIA Y RESULTADOS ANTERIOR"

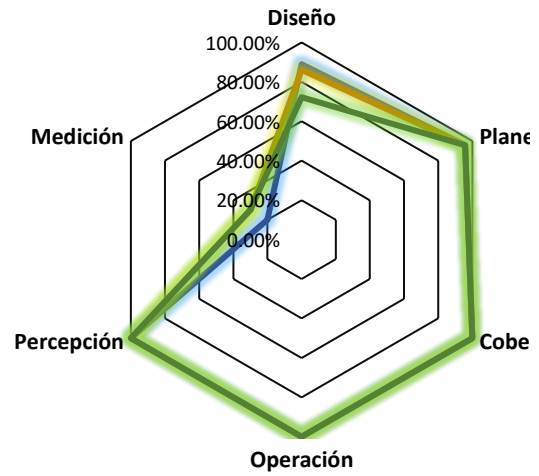
Apartado	Puntos por nivel				Puntos por nivel				Puntos por nivel			
	CEPTEA				INEPJA				FAETA			
	2018	2019	2020	Dif. 2020 vs 2019	2018	2019	2020	Dif. 2020 vs 2019	2018	2019	2020	Dif. 2020 vs 2019
Diseño	36	35	28	-7	32	31	26	-5	34	33	31	-2
Planeación	23	23	23	0	23	23	23	0	23	23	23	0
Cobertura	4	4	4	0	4	4	4	0	4	4	4	0
Operación	48	48	48	0	48	48	48	0	48	48	48	0
Percepción	4	4	4	0	4	4	4	0	4	4	4	0
Medición	4	4	4	0	4	6	6	0	4	5	5	0
PUNTAJE FINAL	119	118	111	-7	115	116	111	-5	117	117	115	-2

Apartado	Porcentajes por nivel				Porcentajes por nivel				Porcentajes por nivel			
	CEPTEA				INEPJA				FAETA			
	2018	2019	2020	Dif. 2020 vs 2019	2018	2019	2020	Dif. 2020 vs 2019	2018	2019	2020	Dif. 2020 vs 2019
Diseño	100.00%	97.22%	77.78%	-19.44%	88.89%	86.11%	72.22%	-13.89%	94.44%	91.67%	86.11%	-5.56%
Planeación	95.83%	95.83%	95.83%	0.00%	95.83%	95.83%	95.83%	0.00%	95.83%	95.83%	95.83%	0.00%
Cobertura	100.00%	100.00%	100.00%	0.00%	100.00%	100.00%	100.00%	0.00%	100.00%	100.00%	100.00%	0.00%
Operación	100.00%	100.00%	100.00%	0.00%	100.00%	100.00%	100.00%	0.00%	100.00%	100.00%	100.00%	0.00%
Percepción	100.00%	100.00%	100.00%	0.00%	100.00%	100.00%	100.00%	0.00%	100.00%	100.00%	100.00%	0.00%
Medición	20.00%	20.00%	20.00%	0.00%	20.00%	30.00%	30.00%	0.00%	20.00%	25.00%	25.00%	0.00%
GLOBAL	87.50%	86.76%	81.62%	-5.15%	84.56%	85.29%	81.62%	-3.68%	86.03%	86.03%	84.56%	-1.47%

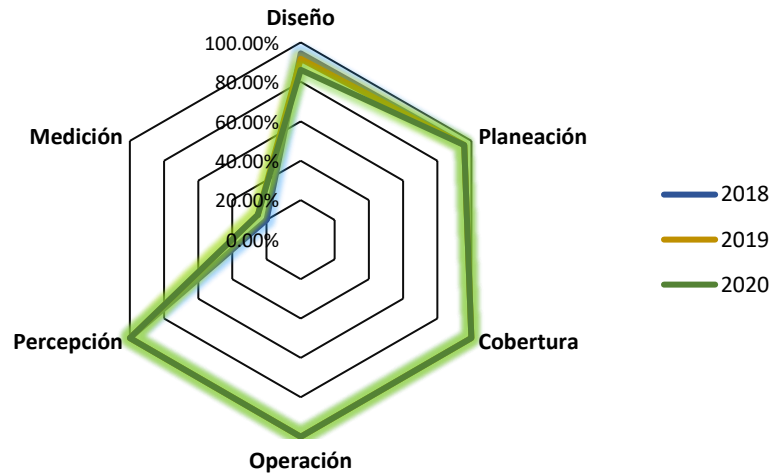
RESULTADOS CEPTA



RESULTADOS INEPJA



RESULTADOS FAETA



Para el ejercicio fiscal 2020-2021, los 51 reactivos se evaluaron a partir de preguntas específicas de las cuales 34 corresponden a esquema binario con evidencia documental que incluyen cuatro niveles de respuesta definidos para cada pregunta, y 17 se responden con base a un análisis sustentado en evidencia documental que no incluyen niveles de respuesta. Las respuestas –que incluyen niveles de respuesta – pueden alcanzar una sumatoria máxima de 136 puntos.

El puntaje de evaluación se obtiene de las respuestas con un SI y en relación al total de aciertos por tema, a través de una regla de tres. Como ejemplo; Planeación y Orientación a Resultados 24 es a 100%; como 21 es a 87.50%.