

EVALUACIÓN DE CONSISTENCIA Y RESULTADOS
ANEXO 1 "METODOLOGÍA PARA LA CUANTIFICACIÓN DE LAS POBLACIONES POTENCIAL Y OBJETIVO"
(FORMATO LIBRE)

CEPTEA

Anexo 1 "Metodología para la cuantificación de las Poblaciones Potencial y Objetivo"

Para llevar a cabo la cuantificación de los alumnos atendidos se siguen los siguientes pasos;

1. Establecimiento de metas por año.
2. Solicitud de directorio de secundarias al Instituto de Educación del Estado de Aguascalientes.
3. Distribución de secundarias por la zona de influencia de cada uno de los 7 planteles.
4. Programación y visitas a secundarias para dar a conocer la oferta educativa.
5. Participación en Expo prepas Virtual
6. Reporte de las escuelas donde se difundió la oferta y cantidad de personas atendidas.
7. Aplicación de encuestas a estudiantes de nuevo ingreso.
8. Análisis de resultados.

INEPJA

Anexo 1 "Metodología para la cuantificación de las Poblaciones o Áreas de Enfoque Potencial y Objetivo"

Para llevar a cabo la cuantificación de la población potencial y objetivo a la cual el Instituto para la Educación de las Personas Jóvenes y Adultas de Aguascalientes enfoca sus servicios, considera las "Estimaciones del Rezago Educativo" con información basada en el Censo de Población y Vivienda 2020 que emite el INEGI; Proyecciones de Población 2016-2050 (Septiembre 2018) de CONAPO, ajustadas con base en el Censo 2020; Estadísticas del Sistema Educativo Nacional (Septiembre 2020), de la SEP y los logros del INEA.

EVALUACIÓN DE CONSISTENCIA Y RESULTADOS
ANEXO 2 "PROCEDIMIENTO PARA LA ACTUALIZACIÓN DE LA BASE DE DATOS DE BENEFICIARIOS"
(FORMATO LIBRE)

CEPTEA

Anexo 2 "Procedimiento para la actualización de la base de datos de beneficiarios"		
El proceso de actualización de información de los beneficiarios se realiza a través del Sistema de Administración Escolar, una vez al semestre en la reinscripción.		
REINSCRIPCIÓN		
1	Dirección Estatal y planteles	Definen cronograma de actividades y planifican calendario de proceso de reinscripción, de acuerdo con los lineamientos vigentes.
2	Jefatura de Servicios Escolares en planteles	Entrega al alumno regular, boleta final de calificaciones y el alumno imprime ficha de pago y solicitud de reinscripción formato 01-006-SGC-PO-SE-002-R004 en el portal Conalep y/o plantel, para que realice su trámite de reinscripción.
3	Jefatura de Recursos Financieros en planteles	Recibe de alumno regular ficha de pago y solicitud de reinscripción en formato 01-006-sgc-po-se-002-r004.
4	Jefatura de Servicios Escolares en planteles	Registra solicitud de reinscripción en el SAE y asigna grupo para cursar.
4.1- A	Jefatura de Servicios Escolares en planteles	En caso de presentar problemática en el proceso de reinscripción en el SAE, solicita apoyo a Dirección Estatal a través del formato 01-006-SGC-PO-SE-002-R006, documentado en el problema existente.
4.2- A	Dirección Estatal	Atiende solicitud de apoyo del plantel, soluciona, en caso necesario, con el apoyo de oficinas nacionales y notifica al plantel sobre el resultado en formato 01-006-SGC-PO-SE-002-R007
5	Jefatura de Servicios Escolares en planteles	Informa al alumno reinscrito de su horario de clases y grupo, a través de la publicación de los horarios.
6	Jefatura de Servicios Escolares en planteles	Envía formato DSE-MAT02 a Dirección Estatal con la información de los alumnos reinscritos en la fecha establecida en el cronograma de actividades para este efecto.
7	Dirección Estatal	Concentra y valida información de matrícula total por plantel y envía los formatos DSE-MAT01 y DSE-MAT02 a Oficinas Nacionales, correspondientes a los planteles del estado.

INEPJA

Anexo 2 "Procedimiento para la actualización de la base de datos de beneficiarios"		
El proceso de actualización de información de los beneficiarios se realiza a través del Sistema Automatizado de Seguimiento y Acreditación (SASA) en línea (http://ags.sasa.inea.gob.mx/INEAGUI/guiLogin.aspx?ReturnUrl=%2fINEAGUI%2fguiIndex.aspx), ésta se actualiza desde el momento del registro del usuario y cada vez que éste concursa y/o concluye un módulo, así como cada que concluye un nivel educativo y si tiene continuidad al siguiente nivel o no. Por último, se realiza una nueva actualización cuando el usuario recibe un certificado.		

EVALUACIÓN DE CONSISTENCIA Y RESULTADOS
ANEXO 3 "MATRIZ DE INDICADORES PARA RESULTADOS DEL PROGRAMA"

CEPTEA

Nivel	Resumen Narrativo	Indicadores	Medios de Verificación	Supuestos
Fin	Contribuir a garantizar el derecho de la población en México a una educación equitativa, inclusiva, intercultural e integral.	Tasa bruta de escolarización Media Superior	Matrícula total al inicio del ciclo escolar t: Disponible: http://sae.conalep.edu.mx/descarga/ bajo resguardo de la Dirección de Servicios Educativos del CONALEP (sistema interno); Población nacional en el rango de edad de 15 a 17 años en el ciclo escolar t: Proyecciones de población de CONAPO disponible en: https://www.gob.mx/conapo .	Existen en el país las condiciones sociales, políticas, económicas y de salud estables.
Propósito	Los alumnos inscritos en educación profesional técnica concluyen su plan de estudios en tres años que es el tiempo permitido por la normatividad del Colegio Nacional de Educación Profesional Técnica (CONALEP)	Porcentaje de Eficiencia terminal del CONALEP	Alumnos de la generación t que concluyeron sus estudios de Educación Profesional Técnica en la Entidad Federativa: Sistema de Administración Escolar (SAE) CONALEP, disponible en: http://sae.conalep.edu.mx/descarga/ bajo resguardo de Dirección Académica; Número de alumnos inscritos en Planteles CONALEP financiados con recursos del FAETA en el primer periodo de esa generación en la Entidad Federativa: Sistema de Administración Escolar (SAE) CONALEP, disponible en: http://sae.conalep.edu.mx/descarga/ bajo resguardo de Dirección Académica	Los conocimientos adquiridos son aplicados por los egresados, ya sea en el desempeño laboral o para acceder a la educación superior.
Componentes	1.Servicios educativos de calidad a alumnos de nivel Profesional Técnico Bachiller proporcionados.	Porcentaje de Eficiencia terminal del CONALEP	Alumnos de la generación t que concluyeron sus estudios de Educación Profesional Técnica en la Entidad Federativa: Sistema de Administración Escolar (SAE) CONALEP, disponible en: http://sae.conalep.edu.mx/descarga/ bajo resguardo de Dirección Académica; Número de alumnos inscritos en Planteles CONALEP financiados con recursos del FAETA en el primer periodo de esa generación en la Entidad Federativa: Sistema de Administración Escolar (SAE) CONALEP, disponible en: http://sae.conalep.edu.mx/descarga/ bajo resguardo de Dirección Académica	Los conocimientos adquiridos son aplicados por los egresados, ya sea en el desempeño laboral o para acceder a la educación superior.
	2.Servicios de calidad en la oferta Educativa con carreras y trayectos técnicos acordes a las necesidades de la industria proporcionados.	Porcentaje de absorción del CONALEP	Matrícula inicial de primer semestre en planteles CONALEP financiados con recursos del FAETA en la Entidad Federativa en el año t: Sistema de Administración Escolar (SAE) CONALEP, disponible en: http://sae.conalep.edu.mx/descarga/ bajo resguardo de Dirección Académica.	Existe demanda de los jóvenes para ingresar al CONALEP
	3.Servicios educativos de calidad a alumnos de nivel Profesional Técnico Bachiller proporcionados.	Porcentaje de planteles del CONALEP en la Entidad Federativa incorporados al Sistema Nacional de Mejora Continua de la Educación.	Planteles CONALEP incorporados al Sistema Nacional de Mejora Continua de la Educación al cierre del periodo t en la Entidad Federativa. Listado de planteles incorporados al Sistema Nacional de Mejora Continua de la Educación. https://www.gob.mx/conalep/acciones-y-programas/planteles-snb	Existe demanda de los jóvenes para ingresar al CONALEP
Actividades	1.1. Reuniones de seguimiento del aprovechamiento académico.	Porcentaje de reuniones de seguimiento del aprovechamiento académico	Archivo de expedientes registrados en planteles de la Entidad Federativa. Responsable del Contenido Dirección de Académica.	Los conocimientos adquiridos son aplicados por los egresados, ya sea en el desempeño laboral o para acceder a la educación superior.
	1.2 Asesorías a alumnos en riesgo de abandono escolar.	Porcentaje de asesorías a alumnos en riesgo de abandono escolar	Archivo de expedientes registrados en planteles de la Entidad Federativa. Responsable del Contenido Dirección de Académica.	Los conocimientos adquiridos son aplicados por los egresados, ya sea en el desempeño laboral o para acceder a la educación superior.
	2.1 Escuelas orientadas con la Oferta educativa Conalep	Porcentaje de escuelas orientadas	Archivo de expedientes registrados en planteles de la Entidad Federativa. Responsable del Contenido Dirección de Vinculación.	Existe demanda de los jóvenes para ingresar al CONALEP
	2.2 Reuniones de revisión de perfiles docentes.	Porcentaje de Reuniones de revisión de perfiles docentes.	Archivo de expedientes registrados en la Dirección Académica. Responsable del Contenido Dirección de Académica.	Existe demanda de los jóvenes para ingresar al CONALEP
	3.1 Revisión de los lineamientos normativos para el ingreso al Sistema Nacional de Mejora Continua de la Educación.	Porcentaje de planteles con lineamientos normativos revisados	Lista de asistencia de la reunión de la revisión de los lineamientos normativos para el ingreso al Sistema Nacional de Mejora Continua de la Educación. Responsable del Contenido Dirección de Planeación y Calidad	Existe demanda de los jóvenes para ingresar al CONALEP
	3.2 Actualización de expedientes para ingreso al Sistema Nacional de Mejora Continua de la Educación.	Porcentaje de planteles que cuentan con programa de protección civil.	Expedientes Actualizados. Responsable del contenido Dirección de Planeación y Calidad	Existe demanda de los jóvenes para ingresar al CONALEP

INEPJA

Nivel	Resumen Narrativo	Indicadores	Medios de Verificación	Supuestos
Fin	Contribuir al Gran Acuerdo Social por la Educación mediante la inscripción y seguimiento de la población de 15 años o más en situación de rezago educativo.	Tasa de variación en la población de 15 años o más en situación de rezago educativo	https://www.gob.mx/cms/uploads/attachment/file/523746/est_rez_ent_2019.pdf	La ciudadanía en situación de rezago educativo se interesa en los servicios del INEPJA y concluye satisfactoriamente su proceso de formación.
Propósito	Personas mayores de 15 años del Estado de Aguascalientes que sepan leer y escribir y/o que concluyan su educación Primaria y Secundaria.	Porcentaje de educandos que concluyen con su educación Primaria y Secundaria	http://200.77.230.29:8084/INEANumeros/	Los usuarios de los servicios del INEPJA concluyan su primaria y secundaria y obtengan su certificado.
Componente	Mide porcentaje de educandos del nivel inicial del Modelo de Educación para la Vida y el Trabajo (MEVyT) atendidos en dicha vertiente.	Número de personas atendidas en el Nivel inicial del Modelo Educativo para la Vida y el Trabajo (MEVyT).	http://200.77.230.29:8084/INEANumeros/	Que la población del Estado de Aguascalientes aprenda a leer y a escribir y se interese por iniciar su educación primaria.
Componente	Mide porcentaje de educandos del nivel intermedio del Modelo de Educación para la Vida y el Trabajo (MEVyT) atendidos en dicha vertiente.	Número de personas atendidas en el Nivel intermedio en el Modelo Educativo para la Vida y el Trabajo (MEVyT).	http://200.77.230.29:8084/INEANumeros/	Que la población del Estado de Aguascalientes que logra su certificado de primaria se interese por iniciar su educación secundaria.
Componente	Mide porcentaje de educandos del nivel avanzado del Modelo de Educación para la Vida y el Trabajo (MEVyT) atendidos en dicha vertiente.	Número personas Atendidas en Nivel Avanzado en el Modelo Educativo para la Vida y el Trabajo (MEVyT).	http://200.77.230.29:8084/INEANumeros/	Que la población del Estado de Aguascalientes que logra su certificado de secundaria se interese por iniciar su educación media superior.
Actividades	1.1 Incorporación de educandos de 15 años o más que no saben leer o escribir, en el nivel inicial del Modelo Educativo para la vida y el trabajo (MEVyT).	Porcentaje de educandos incorporados al nivel inicial.	INEA. A través del Sistema Automatizado de Seguimiento y Acreditación	Población del Estado de Aguascalientes interesada en aprender a leer y escribir.
	1.2 Atención de Educandos registrados de 15 años o más que no saben leer o escribir en el nivel inicial, del Modelo Educativo para la vida y el trabajo (MEVyT).	Porcentaje de educandos atendidos en el nivel inicial.	INEA. A través del Sistema Automatizado de Seguimiento y Acreditación	Población del Estado de Aguascalientes que concluye su alfabetización y se interesa en iniciar su educación primaria.
	2.1 Incorporación de educandos sin educación primaria concluida en el nivel Intermedio, del Modelo Educativo para la vida y el trabajo (MEVyT).	Porcentaje de educandos incorporados al nivel intermedio.	INEA. A través del Sistema Automatizado de Seguimiento y Acreditación	Población del Estado de Aguascalientes interesada en concluir su educación primaria.
	2.2 Atención de Educandos sin educación primaria concluida registrados en el nivel intermedio, del Modelo Educativo para la vida y el trabajo (MEVyT).	Porcentaje de educandos atendidos en el nivel intermedio.	INEA. A través del Sistema Automatizado de Seguimiento y Acreditación	Población del Estado de Aguascalientes que concluye su educación primaria y se interesa en iniciar su educación secundaria.
	3.1 Incorporación de educandos sin educación secundaria concluida en el nivel avanzado, del Modelo para la vida y el trabajo (MEVyT).	Porcentaje de educandos incorporados al nivel avanzado.	INEA. A través del Sistema Automatizado de Seguimiento y Acreditación	Población del Estado de Aguascalientes interesada en concluir su educación secundaria.
	3.2 Atención de Educandos sin educación secundaria concluida registrados en el nivel avanzado, del Modelo para la vida y el trabajo (MEVyT).	Porcentaje de educandos atendidos en el nivel avanzado.	INEA. A través del Sistema Automatizado de Seguimiento y Acreditación	Población del Estado de Aguascalientes que concluye su educación secundaria y se interesa en iniciar su educación media superior.

EVALUACIÓN DE CONSISTENCIA Y RESULTADOS
ANEXO 4 "INDICADORES"

Nombre del Programa: Fondo de Aportaciones para la Educación Tecnológica y de Adultos (FAETA)
 Modalidad: I-011
 Dependencia/Entidad: CEPTEA; INEPJA
 Unidad Responsable: CEPTEA; INEPJA
 Tipo de Evaluación: Consistencia y Resultados
 Año de la Evaluación: 2022 (se evalúa 2021)

CEPTEA

Nivel	Nombre del indicador	Método de cálculo	Claro	Relevante	Económico	Monitoreable	Adecuado	Definición	Unidad de medida	Frecuencia de medición	Línea base	Metas	Comportamiento del indicador
Fin	Tasa bruta de escolarización Media Superior	$(\text{Matrícula total al inicio del ciclo escolar } t / \text{Población nacional en el rango de edad de 15 a 17 años en el ciclo escolar } t) \times 100$	SI	SI	SI	SI	SI	SI	SI	SI	SI	No	SI
Propósito	Porcentaje de Eficiencia terminal del CONALEP	$(\text{Alumnos de la generación } t \text{ que concluyen sus estudios de educación profesional técnica} / \text{número de alumnos inscritos en el primer periodo de esa generación}) * 100$	SI	SI	SI	SI	SI	SI	SI	SI	SI	No	SI
Componentes	Porcentaje de Eficiencia terminal del CONALEP	$(\text{Número de alumnos de la generación } t \text{ que concluyeron sus estudios de Educación Profesional Técnica en la Entidad Federativa} / \text{El número de alumnos inscritos en el primer periodo de esa generación}) \times 100$	SI	SI	SI	SI	SI	SI	SI	SI	SI	SI	SI
	Absorción de Educación Profesional Técnica	$(\text{Número de alumnos matriculados en primer semestre en el Sistema CONALEP de la Entidad Federativa en el ciclo escolar } t / \text{Total de egresados de secundaria de la Entidad Federativa en el ciclo escolar } t-1) \times 100$	SI	SI	SI	SI	SI	SI	SI	SI	SI	SI	SI
	Porcentaje de planteles del CONALEP en la Entidad Federativa incorporados al Sistema Nacional de Bachillerato	$(\text{Número de Planteles CONALEP incorporados al Sistema Nacional de Bachillerato al cierre del periodo } t \text{ en la Entidad Federativa} / \text{Total de Planteles CONALEP en operación en el periodo } t \text{ en la Entidad Federativa}) \times 100$	SI	SI	SI	SI	SI	SI	SI	SI	SI	SI	SI

Actividades	Porcentaje de reuniones de seguimiento de aprovechamiento académico	(Número de reuniones de seguimiento del aprovechamiento académico realizadas / Número de reuniones de seguimiento del aprovechamiento académico programadas) X 100	SI	SI	SI	SI	SI	SI	SI	SI	SI	SI	SI	Sí	
	Porcentaje de asesorías a alumnos en riesgo de abandono escolar	(Número de asesorías a alumnos en riesgo de abandono escolar realizadas / total de asesorías a alumnos en riesgo de abandono escolar programadas) x 100	SI	SI	SI	SI	SI	SI	SI	SI	SI	SI	SI	SI	Sí
	Porcentaje de escuelas orientadas	(Número de escuelas orientadas / Total de número de escuelas programadas) x 100	SI	SI	SI	SI	SI	SI	SI	SI	SI	SI	SI	SI	Sí
	Porcentaje de Reuniones de revisión de perfiles docentes.	(Número de reuniones de revisión de perfiles docentes realizadas / Total de número de reuniones de revisión de perfiles docentes programadas) x 100	SI	SI	SI	SI	SI	SI	SI	SI	SI	SI	SI	SI	Sí
	Porcentaje de planteles con lineamientos normativos revisados	(Número revisiones de los lineamientos normativos realizadas / Total de revisiones de los lineamientos normativos programadas) x 100	SI	SI	SI	SI	SI	SI	SI	SI	SI	SI	SI	SI	Sí
	Porcentaje de planteles que cuentan con programa de protección civil.	Número de expedientes actualizados realizados / Número de expedientes actualizados programado) X 100	SI	SI	SI	SI	SI	SI	SI	SI	SI	SI	SI	SI	Sí

INEPJA

Nivel	Nombre del Indicador	Método de cálculo	Claro	Relevante	Económico	Monitoreable	Adecuado	Definición	Unidad de medida	Frecuencia de medición	Línea base	Metas	Comportamiento del indicador
Fin	Tasa de variación anual de la población de 15 años o más en condición de rezago educativo.	$((\text{Población de 15 años o más en situación de rezago educativo en } t / \text{Población de 15 años o más en situación de rezago educativo en } t - 1) - 1) * 100$	SI	SI	SI	SI	SI	SI	SI	SI	SI	No	SI
Propósito	Porcentaje de población de 15 años y más en condición de rezago educativo que concluye la etapa de alfabetización.	$(\text{Población de 15 años y más que fue Alfabetizada en } t / \text{Población de 15 años y más analfabeta en } t - 1) * 100$	SI	SI	SI	SI	SI	SI	SI	SI	SI	NO	SI
	Porcentaje de población de 15 años y más en condición de rezago educativo que concluye el nivel de primaria.	$(\text{Población de 15 años y más que concluyó el nivel Primaria en } t / \text{Población de 15 años y más Sin Primaria en } t - 1) * 100$	SI	SI	SI	SI	SI	SI	SI	SI	SI	NO	SI
	Porcentaje de población de 15 años y más en condición de rezago educativo que concluye el nivel de secundaria.	$(\text{Población de 15 años y más que concluyó el nivel Secundaria en } t / \text{Población de 15 años y más Sin Secundaria en } t - 1) * 100$	SI	SI	SI	SI	SI	SI	SI	SI	SI	NO	SI
Componentes	Porcentajes de usuarios que concluyen niveles intermedio y avanzado del MEVYT vinculados a Plazas Comunitarias de atención educativa y servicios integrales.	$((\text{Usuarios que concluyen nivel intermedio y avanzado del MEVYT y están vinculados a plazas comunitarias de atención educativa y servicios integrales en el periodo } t) / \text{Total usuarios que concluyen algún nivel del MEVYT en el periodo } t) * 100$	SI	SI	SI	SI	SI	SI	SI	SI	SI	SI	SI
	Porcentaje de usuarios que concluyen nivel educativo del grupo en condición de vulnerabilidad de atención en el Modelo Educación para la Vida y el Trabajo (MEVYT).	$((\text{Total de educandos que concluyen nivel en la vertiente Jóvenes 10-14 en Primaria} + \text{Total de educandos que concluyen nivel en la vertiente MEVYT para Ciegos o Débiles Visuales} + \text{Total de educandos que concluyen nivel en la Población indígena MIB y MIBU en Alfabetización, Primaria y/o Secundaria}) / (\text{Total de educandos atendidos en el MEVYT en vertiente Jóvenes 10-14 en Primaria} + \text{Total de educandos atendidos en el nivel en la vertiente MEVYT para Ciegos o Débiles Visuales} + \text{Total de educandos atendidos en la Población indígena MIB y MIBU en Alfabetización, Primaria y/o Secundaria})) * 100$	SI	SI	SI	SI	SI	SI	SI	SI	SI	SI	SI
	Porcentaje de usuarios hispanohablantes de 15 años y más que concluyen nivel en Alfabetización y/o Primaria y/o Secundaria en el Modelo de Educación para la vida y el Trabajo.	$((\text{Usuarios que concluyen nivel de Alfabetización, Primaria y/o Secundaria con la vertiente Hispanohablante del Modelo Educación para la Vida y el Trabajo (MEVYT) en el periodo } t) / (\text{Usuarios atendidos en el nivel de Alfabetización, Primaria y/o Secundaria con la vertiente Hispanohablante del Modelo Educación para la Vida y el Trabajo (MEVYT) en el periodo } t)) * 100$	SI	SI	SI	SI	SI	SI	SI	SI	SI	SI	SI

Actividades	Razón de módulos vinculados en el Modelo Educación para la Vida y el Trabajo (MEVyT)	(Eduandos activos en el MEVyT con algún módulo vinculado en el periodo t) / (Eduandos activos en el MEVyT en el periodo t)	Sí	Sí	Sí	Sí	Sí	Sí	Sí	Sí	Sí	Sí	Sí
	Porcentaje de módulos en línea o digitales vinculados en el trimestre.	((Total de módulos en línea o digitales vinculados en el periodo t) / Total de módulos vinculados en el periodo t) *100	Sí	Sí	Sí	Sí	Sí	Sí	Sí	Sí	Sí	Sí	Sí
	Porcentaje de asesores con más de un año de permanencia con formación continua acumulados al cierre del trimestre.	(Asesores con más de un año de permanencia con formación continua acumulados al cierre del periodo t / Asesores con más de un año de permanencia acumulados al cierre del periodo t) *100	Sí	Sí	Sí	Sí	Sí	Sí	Sí	Sí	Sí	Sí	Sí
	Porcentaje de exámenes en línea aplicados del MEVyT.	Total de exámenes en línea del MEVyT aplicados en el periodo t / Total de exámenes del MEVyT aplicados en cualquier formato en el periodo t) *100	Sí	Sí	Sí	Sí	Sí	Sí	Sí	Sí	Sí	Sí	Sí
	Porcentaje de exámenes impresos aplicados del MEVyT.	(Total de exámenes impresos del MEVyT aplicados en el periodo t / Total de exámenes del MEVyT aplicados en cualquier formato en el periodo t) *100	Sí	Sí	Sí	Sí	Sí	Sí	Sí	Sí	Sí	Sí	Sí

EVALUACIÓN DE CONSISTENCIA Y RESULTADOS
ANEXO 5 "METAS DEL PROGRAMA"

Nombre del Programa: Fondo de Aportaciones para la Educación Tecnológica y de Adultos (FAETA)
 Modalidad: I-011
 Dependencia/Entidad: CEPTEA; INEPJA
 Unidad Responsable: CEPTEA; INEPJA
 Tipo de Evaluación: Consistencia y Resultados
 Año de la Evaluación: 2022 (se evalúa 2021)

CEPTEA

Nivel de objetivo	Nombre del indicador	Meta	Unidad de medida	Orientada a impulsar el desempeño	Justificación	Factible	Justificación	Propuesta de mejora de la meta
Fin	Tasa neta de escolarización de educación media superior.	59%	Índice	SI	Meta factible y acorde a la finalidad del Fondo	SI	Se cuenta con disponibilidad de información periódica	Revisión periódica
Propósito	Porcentaje de Eficiencia terminal del CONALEP	59%	Porcentaje	SI	Meta atribuible a los objetivos de la entidad ejecutora	SI	Se cuenta con disponibilidad de información periódica	Revisión periódica
Componentes	Porcentaje de Eficiencia terminal del CONALEP	59%	Porcentaje	SI	Factible realizable y	SI	Se cuenta con disponibilidad de información periódica	Revisión periódica
	Absorción de Educación Profesional Técnica	8.36%	Porcentaje	SI	Factible realizable y	SI	Se cuenta con disponibilidad de información periódica	Revisión periódica
	Porcentaje de planteles del CONALEP en la Entidad Federativa incorporados al Sistema Nacional de Bachillerato	71%	Porcentaje	SI	Factible realizable y	SI	Se cuenta con disponibilidad de información periódica	Revisión periódica

INEPJA

Nivel de objetivo	Nombre del indicador	Meta	Unidad de medida	Justificación	Orientada a impulsar el desempeño	Justificación	Factible	Justificación	Propuesta de mejora de la meta
Fin	Tasa de variación de la población de 15 años o más en situación de rezago educativo.	.074813	Sí	El Indicador aporta datos del porcentaje de la variación de la población objetivo del Instituto en situación de rezago educativo.	Sí	Meta factible y orientada a la finalidad del fondo.	Sí	Se cuenta con disponibilidad de información periódica.	Revisión periódica
Propósito	Porcentaje de población de 15 años y más en situación de rezago educativo que es alfabetizada.	1.00989	Sí	El Indicador aporta datos del porcentaje de la población objetivo del Instituto en situación de rezago educativo que es alfabetizada.	Sí	Meta atribuible a los objetivos del Instituto.	Sí	Se cuenta con disponibilidad de información periódica.	Revisión periódica
Propósito	Porcentaje de población de 15 años y más en situación de rezago educativo que concluye el nivel de primaria.	1.94805	Sí	El Indicador aporta datos del porcentaje de la población objetivo del Instituto en situación de rezago educativo que concluye el nivel de primaria.	Sí	Meta atribuible a los objetivos del Instituto.	Sí	Se cuenta con disponibilidad de información periódica.	Revisión periódica
Propósito	Porcentaje de población de 15 años y más en situación de rezago educativo que concluye el nivel de secundaria.	3.20	Sí	El Indicador aporta datos del porcentaje de la población objetivo del Instituto en situación de rezago educativo que concluye el nivel de secundaria.	Sí	Meta atribuible a los objetivos del Instituto.	Sí	Se cuenta con disponibilidad de información periódica.	Revisión periódica
Componente	Porcentajes de usuarios que concluyen niveles intermedio y avanzado del MEVyT vinculados a Plazas Comunitarias de atención educativa y servicios integrales.	94.40	Sí	El Indicador Contribuye a contar con los datos suficientes para determinar el porcentaje de los usuarios que concluyen los niveles intermedio y avanzado del MEVyT.	Sí	Factible y realizable.	Sí	Se cuenta con disponibilidad de información periódica.	Revisión periódica
Componente	Porcentaje de usuarios que concluyen nivel educativo del grupo vulnerable de atención en el Modelo Educación para la Vida y el Trabajo (MEVyT).	126.23	Sí	El Indicador Contribuye a contar con los datos suficientes para determinar el porcentaje de los usuarios que concluyen cualquier nivel educativo del MEVyT.	Sí	Factible y realizable.	Sí	Se cuenta con disponibilidad de información periódica.	Revisión periódica
Componente	Porcentaje de usuarios hispanohablantes de 15 años y más que concluyen nivel en Alfabetización y/o Primaria y/o Secundaria en el Modelo de Educación para la vida y el Trabajo.	80.0024	Sí	El Indicador Contribuye a contar con los datos suficientes para determinar el porcentaje de los usuarios hispanohablantes que concluyen nivel en alfabetización, y/o primaria y/o secundaria del MEVyT.	Sí	Factible y realizable.	Sí	Se cuenta con disponibilidad de información periódica.	Revisión periódica

EVALUACIÓN DE CONSISTENCIA Y RESULTADOS

ANEXO 6 "COMPLEMENTARIEDAD Y COINCIDENCIAS ENTRE PROGRAMAS FEDERALES Y/O ACCIONES DE DESARROLLO SOCIAL EN OTROS NIVELES DE GOBIERNO"

Nombre del Programa: Fondo de Aportaciones para la Educación Tecnológica y de Adultos (FAETA)
 Modalidad: I-011
 Dependencia/Entidad: CEPTEA; INEPJA
 Unidad Responsable: CEPTEA; INEPJA
 Tipo de Evaluación: Consistencia y Resultados
 Año de la Evaluación: 2022 (se evalúa 2021)

Nombre del programa	Modalidad	Dependencia/ Entidad	Propósito	Población objetivo	Tipo de apoyo	Cobertura geográfica	Fuentes de información	¿Coincide con el programa evaluado?	¿Se complementa con el programa evaluado?	Justificación
No aplica	No aplica	CECYTEA	Asesorar a Estudiantes regularizables incrementan la eficiencia terminal de CECyTEA	Estudiantes que concluyen sus estudios en el nivel medio superior	Educación Técnica Bachiller	Estatal	Secretaría de Educación Pública, Dirección General de Planeación y Estadística Educativa (DGPyEE). Publicación estadística por ciclo escolar: Principales cifras del Sistema Educativo Nacional.	NO	SI	Ambas dependencias tienen como finalidad contribuir a la eficiencia terminal en la educación media superior y superior.

EVALUACIÓN DE CONSISTENCIA Y RESULTADOS
ANEXO 7 "AVANCE DE LAS ACCIONES PARA ATENDER LOS ASPECTOS SUSCEPTIBLES DE MEJORA"

AVANCE DEL DOCUMENTO DE TRABAJO

Nombre del Programa: Fondo de Aportaciones para la Educación Tecnológica y de Adultos (FAETA)
 Modalidad: I-011
 Dependencia/Entidad: CEPTEA; INEPJA
 Unidad Responsable: CEPTEA; INEPJA
 Tipo de Evaluación: Consistencia y Resultados
 Año de la Evaluación: 2022 (se evalúa 2021)

CEPTEA

AVANCE DEL DOCUMENTO DE TRABAJO

Nº	Aspectos susceptibles de mejora	Actividades	Área responsable	Ciclo de inicio	Fecha de término	Resultados esperados	Productos y/o evidencia	Avance (%)	Identificación del documento probatorio	Observaciones
1	Existen áreas de mejora en la elaboración y conformación tanto en los documentos normativos como en los formatos del Fondo, específicamente en la MIR, la FID y el Diagnóstico.	De conformidad con la Ley de planeación para el desarrollo del estado de Aguascalientes, corresponde al IPLANEA coordinar el Sistema Estatal de Seguimiento y Evaluación. Por lo tanto, se sugiere llevar a cabo reuniones de trabajo ante la aplicación del Fondo a fin de colaborar de forma más estrecha entre las dependencias y por ende producir documentos normativos y formatos de forma homogénea.	IPLANEA	31-12-2020	31-12-2021	MIR, FID CONALEP Aguascalientes 2021	MIR, FID 2021	100%	MIR y FID 2020	En atención al ASM se optó por la revisión de la MIR y FID 2021 de CONALEP Aguascalientes
2	Aunque en su mayoría los documentos normativos no dependen de la Entidad Ejecutora, pues estos vienen dados por el Gobierno Federal, es importante elaborar un documento Diagnóstico robusto y estructurado (un Plan Nacional o Estatal de Desarrollo no cumple la particularidad señalada).	Elaborar un Diagnóstico que tome como mínimo los apartados establecidos en los Lineamientos Generales para la elaboración de diagnósticos de cuyos resultados se obtienen propuestas de atención de Programas.	Dirección de Planeación y Calidad	31-12-2020	31-12-2021	Documento Diagnóstico Conalep Aguascalientes	Diagnóstico	85%	Diagnóstico	En atención al ASM se optó por la elaboración del Documento Diagnóstico de CONALEP Aguascalientes

3	No se mostró evidencia contundente que avale la existencia de un Marco Teórico, entendido este como las teorías, las investigaciones, justificaciones teóricas, estudios y/o antecedentes del problema que se está analizando y que fundamenten la intervención del Fondo.	Dentro del documento Diagnóstico desarrollar un apartado de Marco Teórico. Como ejemplo, se sugiere revisar como la Universidad Autónoma de Aguascalientes abordo el problema del FAM partiendo de la conceptualización de lo que se entiende por infraestructura educativa para dar paso a la importancia de este componente citando un estudio realizado por el Laboratorio Latinoamericano de Evaluación de la Calidad de la Educación de la UNESCO (LLECE).	Dirección de Planeación y Calidad	31-12-2020	31-12-2021	Documento Diagnostico CONALEP de Aguascalientes	Diagnostico	100%	Diagnóstico	En atención al ASM se optó por la elaboración del Documento Diagnóstico de CONALEP de Aguascalientes
4	La Ficha de Indicadores de Desempeño solo presenta la meta a nivel de "Componentes"	Reestructurar la FID a fin de que se observe la meta y el cumplimiento de esta en todos los niveles (Fin, Propósito, Componentes y Actividades)	Dirección de Planeación y Calidad	31-12-2020	31-12-2021	Metas en cada nivel (Fin, Propósito, Componentes y Actividades)	MIR y FID 2021	100%	MIR y FID 2021	En atención al ASM se optó por la revisión de las metas en la MIR y FID 2021 de CONALEP Aguascalientes
5	No fue posible determinar si las metas cumplían con las características establecidas, dado que solo se cuenta la meta para nivel de "Componente".	Reestructurar la FID a fin de que se observe la meta y el cumplimiento de esta en todos los niveles (Fin, Propósito, Componentes y Actividades))	Dirección de Planeación y Calidad	31-12-2020	31-12-2021	Metas en cada nivel (Fin, Propósito, Componentes y Actividades)	MIR y FID 2021	100%	MIR y FID 2021	En atención al ASM se optó por la revisión de las metas en la MIR y FID 2021 de CONALEP Aguascalientes
6	Como una principal oportunidad se observó que la entidad ejecutora ha venido implementando el Fondo de forma recurrente lo que les ha permitido madurar la ejecución de este. Por lo tanto, se considera conveniente empezar a recolectar información de las instituciones educativas y la personas con rezago educativo que no han sido beneficiarias con recurso del Fondo. Dicho instrumento deberá contener las mismas variables de las instituciones y las personas que han sido beneficiarias para poder realizar una comparación.	Elaborar un instrumento que permita recolectar información de las instituciones educativas y la personas con rezago educativo que no han sido beneficiarias con recurso del Fondo. Dicho instrumento deberá contener las mismas variables de las instituciones y las personas que han sido beneficiarias para poder realizar una comparación.	Dirección Académica	31-12-2020	31-12-2021	Información de los no beneficiarios y beneficiarios del programa	Estadísticas del Registro Único de Aspirantes para el Ingreso a la Educación Media Superior	100%		En atención al ASM se solicitaron las estadísticas de beneficiarios y no beneficiarios de CONALEP de Aguascalientes

AVANCE DEL DOCUMENTO INSTITUCIONAL

Nº	Aspectos susceptibles de mejora	Actividades	Área responsable	Ciclo de inicio	Fecha de término	Resultados esperados	Productos y/o evidencia	Avance (%)	Identificación del documento probatorio	Observaciones
1	Existen áreas de mejora en la elaboración y conformación tanto en los documentos normativos como en los formatos del Fondo, específicamente en la MIR, la FID y el Diagnóstico.	De conformidad con la Ley de planeación para el desarrollo del estado de Aguascalientes, corresponde al IPLANEA coordinar el Sistema Estatal de Seguimiento y Evaluación. Por lo tanto, se sugiere llevar a cabo reuniones de trabajo ante la aplicación del Fondo a fin de colaborar de forma más estrecha entre las dependencias y por ende producir documentos normativos y formatos de forma homogénea.	IPLANEA	31-12-2020	31-12-2021	MIR, FID CONALEP Aguascalientes 2021	MIR, FID 2021	100%	MIR y FID 2020	En atención al ASM se optó por la revisión de la MIR y FID 2021 de CONALEP Aguascalientes
2	Aunque en su mayoría los documentos normativos no dependen de la Entidad Ejecutora, pues estos vienen dados por el Gobierno Federal, es importante elaborar un documento Diagnóstico robusto y estructurado (un Plan Nacional o Estatal de Desarrollo no cumple la particularidad señalada).	Elaborar un Diagnóstico que tome como mínimo los apartados establecidos en los Lineamientos Generales para la elaboración de diagnósticos de cuyos resultados se obtienen propuestas de atención de Programas.	Dirección de Planeación y Calidad	31-12-2020	31-12-2021	Documento Diagnóstico Conalep Aguascalientes	Diagnóstico	85%	Diagnóstico	En atención al ASM se optó por la elaboración del Documento Diagnóstico de CONALEP Aguascalientes
3	No se mostró evidencia contundente que avale la existencia de un Marco Teórico, entendido este como las teorías, las investigaciones, justificaciones teóricas, estudios y/o antecedentes del problema que se está analizando y que fundamenten la intervención del Fondo.	Dentro del documento Diagnóstico desarrollar un apartado de Marco Teórico. Como ejemplo, se sugiere revisar como la Universidad Autónoma de Aguascalientes abordó el problema del FAM partiendo de la conceptualización de lo que se entiende por infraestructura educativa para dar paso a la importancia de este componente citando un estudio realizado por el Laboratorio Latinoamericano de Evaluación de la Calidad de la Educación de la UNESCO (LLECE).	Dirección de Planeación y Calidad	31-12-2020	31-12-2021	Documento Diagnóstico de CONALEP Aguascalientes	Diagnostico	100%	Diagnóstico	En atención al ASM se optó por la elaboración del Documento Diagnóstico de CONALEP Aguascalientes
4	La Ficha de Indicadores de Desempeño solo presenta la meta a nivel de "Componentes"	Reestructurar la FID a fin de que se observe la meta y el cumplimiento de esta en todos los niveles (Fin, Propósito, Componentes y Actividades)	Dirección de Planeación y Calidad	31-12-2020	31-12-2021	Metas en cada nivel (Fin, Propósito, Componentes y Actividades)	MIR y FID 2021	100%	MIR y FID 2021	En atención al ASM se optó por la revisión de las metas en la MIR y FID 2021 de CONALEP Aguascalientes

5	No fue posible determinar si las metas cumplían con las características establecidas, dado que solo se cuenta la meta para nivel de "Componente".	Reestructurar la FID a fin de que se observe la meta y el cumplimiento de esta en todos los niveles (Fin, Propósito, Componentes y Actividades)	Dirección de Planeación y Calidad	31-12-2020	31-12-2021	Metas en cada nivel (Fin, Propósito, Componentes y Actividades)	MIR y FID 2021	100%	MIR y FID 2021	En atención al ASM se optó por la revisión de las metas en la MIR y FID 2021 de CONALEP Aguascalientes
6	Como una principal oportunidad se observó que la entidad ejecutora ha venido implementando el Fondo de forma recurrente lo que les ha permitido madurar la ejecución de este. Por lo tanto, se considera conveniente empezar a recolectar información de las instituciones educativas y la personas con rezago educativo que no han sido beneficiarias con recurso del Fondo, ya que ello permitirá ir preparando a los ejecutores para en un momento dado estar en posibilidad de realizar una evaluación de impacto.	Elaborar un instrumento que permita recolectar información de las instituciones educativas y la personas con rezago educativo que no han sido beneficiarias con recurso del Fondo. Dicho instrumento deberá contener las mismas variables de las instituciones y las personas que han sido beneficiarias para poder realizar una comparación.	Dirección Académica	31-12-2020	31-12-2021	Información de los no beneficiarios y beneficiarios del programa	Estadísticas del Registro Único de Aspirantes para el Ingreso a la Educación Media Superior	100%		En atención al ASM se solicitaron las estadísticas de beneficiarios y no beneficiarios de CONALEP Aguascalientes

INEPJA

AVANCE DEL DOCUMENTO DE TRABAJO

Nº	Aspectos susceptibles de mejora	Actividades	Área responsable	Ciclo de inicio	Fecha de término	Resultados esperados	Productos y/o evidencia	Avance (%)	Identificación del documento probatorio	Observaciones
1	Existen áreas de mejora en la elaboración y conformación tanto en los documentos normativos como en los formatos del Fondo, específicamente en la MIR, la FID y el Diagnóstico.	<p>a) Llevar a cabo reunión de trabajo con IPLANEA antes de la aplicación del Fondo con el fin de producir documentos normativos y formatos de forma homogénea.</p> <p>b) Reestructurar la MIR y la FID implementando la metodología del Marco Lógico, la Lógica Horizontal y la Sintaxis de todos los niveles.</p> <p>c) Emitir la MIR y la FID mediante la Plataforma SSEIPE de IPLANEA debidamente conformada.</p>	IPLANEA / INEPJA	31/12/2020	31/12/2021	Emitir mediante el Sistema de Seguimiento y Evaluación de Instrumentos de Planeación del Estado (SSEIPE) de IPLANEA, la MIR y FID de forma homogénea.	MIR y FID homologados con la metodología del Marco Lógico, la Lógica Horizontal y la Sintaxis en todos los niveles.	100%	<p>Matriz de Indicadores de Resultados (MIR).</p> <p>Ficha de Indicadores de Desempeño (FID).</p>	<p>Con la reunión realizada en las instalaciones de IPLANEA en la que participó INEPJA, se concretaron los pasos a seguir para dar puntual seguimiento a los ASM del ejercicio 2020. Dicha reunión se plantea en seguimiento a los trabajos a realizarse en el Sistema de Seguimiento y Evaluación de Instrumentos de Planeación del Estado, con el fin de emitir la MIR y la FID de forma homologada, con las características sugeridas por el ente evaluador.</p>
2	Aunque en su mayoría los documentos normativos no dependen de la Entidad Ejecutora, pues estos vienen dados por el Gobierno Federal, es importante elaborar un documento Diagnóstico robusto y estructurado (un Plan Nacional o Estatal de Desarrollo no cumple la particularidad señalada).	Elaborar un Diagnóstico que tome como mínimo los apartados establecidos en los Lineamientos Generales para la elaboración de diagnósticos de cuyos resultados se obtienen propuestas de atención de programas.	*INEPJA	31/12/2020	31/12/2021	MIR y FID emitidas del Sistema de Seguimiento y Evaluación de Instrumentos de Planeación del Estado que contengan Diagnóstico robusto y estructurado.	MIR y FID que contenga un Diagnóstico robusto y estructurado.	100%	<p>Matriz de Indicadores de Resultados (MIR).</p> <p>Ficha de Indicadores de Desempeño (FID).</p>	<p>Al ser emitidas la MIR y la FID mediante la Plataforma SSEIPE de IPLANEA, ambos documentos para el ejercicio 2022 contarán con un Diagnóstico robusto y estructurado, integrado por:</p> <ol style="list-style-type: none"> 1.- Detección del Problema 2.- Árbol de Problemas 3.- Árbol de Objetivos 4.- Árbol de Objetivos Alternativos. <p>Con lo que se da cumplimiento al requerimiento de contar con un Diagnóstico robusto y estructurado.</p>

AVANCE DEL DOCUMENTO INSTITUCIONAL

Nº	Aspectos susceptibles de mejora	Actividades	Área responsable	Ciclo de inicio	Fecha de término	Resultados esperados	Productos y/o evidencia	Avance (%)	Identificación del documento probatorio	Observaciones
1	Existen áreas de mejora en la elaboración y conformación tanto en los documentos normativos como en los formatos del Fondo, específicamente en la MIR, la FID y el Diagnóstico.	<p>a) Llevar a cabo reunión de trabajo con IPLANEA antes de la aplicación del Fondo con el fin de producir documentos normativos y formatos de forma homogénea.</p> <p>b) Reestructurar la MIR y la FID implementando la metodología del Marco Lógico, la Lógica Horizontal y la Sintaxis de todos los niveles.</p> <p>c) Emitir la MIR y la FID mediante la Plataforma SSEIPE de IPLANEA debidamente conformada.</p>	IPLANEA / INEPJA	31/12/2020	31/12/2021	Emitir mediante el Sistema de Seguimiento y Evaluación de Instrumentos de Planeación del Estado (SSEIPE) de IPLANEA, la MIR y FID de forma homogénea.	MIR y FID homologados con la metodología del Marco Lógico, la Lógica Horizontal y la Sintaxis en todos los niveles.	100%	<p>Matriz de Indicadores de Resultados (MIR).</p> <p>Ficha de Indicadores de Desempeño (FID).</p>	<p>Con la reunión realizada en las instalaciones de IPLANEA en la que participó INEPJA, se concretaron los pasos a seguir para dar puntual seguimiento a los ASM del ejercicio 2020. Dicha reunión se plantea en seguimiento a los trabajos a realizarse en el Sistema de Seguimiento y Evaluación de Instrumentos de Planeación del Estado, con el fin de emitir la MIR y la FID de forma homologada, con las características sugeridas por el ente evaluador.</p>
2	Aunque en su mayoría los documentos normativos no dependen de la Entidad Ejecutora, pues estos vienen dados por el Gobierno Federal, es importante elaborar un documento Diagnóstico robusto y estructurado (un Plan Nacional o Estatal de Desarrollo no cumple la particularidad señalada).	Elaborar un Diagnóstico que tome como mínimo los apartados establecidos en los Lineamientos Generales para la elaboración de diagnósticos de cuyos resultados se obtienen propuestas de atención de programas.	"INEPJA	31/12/2020	31/12/2021	MIR y FID emitidas del Sistema de Seguimiento y Evaluación de Instrumentos de Planeación del Estado que contengan un Diagnóstico robusto y estructurado.	MIR y FID que contenga un Diagnóstico robusto y estructurado.	100%	<p>Matriz de Indicadores de Resultados (MIR).</p> <p>Ficha de Indicadores de Desempeño (FID).</p>	<p>Al ser emitidas la MIR y la FID mediante la Plataforma SSEIPE de IPLANEA, ambos documentos para el ejercicio 2022 contarán con un Diagnóstico robusto y estructurado, integrado por:</p> <ol style="list-style-type: none"> 1.- Detección del Problema 2.- Árbol de Problemas 3.- Árbol de Objetivos 4.- Árbol de Objetivos Alternativos. <p>Con lo que se da cumplimiento al requerimiento de contar con un Diagnóstico robusto y estructurado.</p>

EVALUACIÓN DE CONSISTENCIA Y RESULTADOS
ANEXO 8 "RESULTADO DE LAS ACCIONES PARA ATENDER LOS ASPECTOS SUSCEPTIBLES DE MEJORA"
(FORMATO LIBRE)

Nombre del Programa: Fondo de Aportaciones para la Educación Tecnológica y de Adultos (FAETA)
 Modalidad: I-011
 Dependencia/Entidad: CEPTEA; INEPJA
 Unidad Responsable: CEPTEA; INEPJA
 Tipo de Evaluación: Consistencia y Resultados
 Año de la Evaluación: 2022 (se evalúa 2021)

CEPTEA

Aspecto Susceptible de Mejora	Acciones emprendidas	Resultado
Elaborar un Diagnóstico que tome como mínimo los apartados establecidos en los Lineamientos Generales para la elaboración de diagnósticos de cuyos resultados se obtienen propuestas de atención de Programas.	Se adoptó el Diagnostico del Programa Presupuestario 1009 FAETA y se creó el documento Diagnóstico por parte de CONALEP Aguascalientes	Diagnostico FAETA Aguascalientes 2021
Dentro del documento Diagnóstico desarrollar un apartado de Marco Teórico	Se adoptó el Diagnostico del Programa Presupuestario 1009 FAETA y se creó el documento Diagnóstico por parte de CONALEP Aguascalientes	Diagnostico FAETA Aguascalientes 2021
Reestructurar la FID a fin de que se observe la meta y el cumplimiento de esta en todos los niveles (Fin, Propósito, Componentes y Actividades)	La FID 2021 del Programa 1009 FAETA se cargó en el SSIEPE en atención a la normatividad aplicable. Se establecieron las metas de los indicadores.	Metas en cada nivel (Fin, Propósito, Componentes y Actividades)
Reestructurar la FID a fin de que se observe la meta y el cumplimiento de esta en todos los niveles (Fin, Propósito, Componentes y Actividades)	La FID 2021 del Programa 1009 FAETA se cargó en el SSIEPE en atención a la normatividad aplicable. Se establecieron las metas de los indicadores.	Metas en cada nivel (Fin, Propósito, Componentes y Actividades)
Elaborar un instrumento que permita recolectar información de las instituciones educativas no han sido beneficiarias con recurso del Fondo. Dicho instrumento deberá contener las mismas variables de las instituciones que han sido beneficiarias para poder realizar una comparación.	Se solicitaron estadísticas de no beneficiarios para conocer las variables y poder hacer un comparativo con la información de los beneficiarios	Oficio de respuesta a solicitud de estadísticas de beneficiarios y no beneficiarios

INEPJA

Aspecto Susceptible de Mejora	Acciones emprendidas	Resultado
Existen áreas de mejora en la elaboración y conformación tanto en los documentos normativos como en los formatos del Fondo, específicamente en la MIR, la FID y el Diagnóstico.	a) Llevar a cabo reunión de trabajo con IPLANEA antes de la aplicación del Fondo con el fin de producir documentos normativos y formatos de forma homogénea. b) Reestructurar la MIR y la FID implementando la metodología del Marco Lógico, la Lógica Horizontal y la Sintaxis de todos los niveles. c) Emitir la MIR y la FID mediante la Plataforma SSEIPE de IPLANEA debidamente conformada.	Matriz de Indicadores de Resultados (MIR). Ficha de Indicadores de Desempeño (FID).
Aunque en su mayoría los documentos normativos no dependen de la Entidad Ejecutora, pues estos vienen dados por el Gobierno Federal, es importante elaborar un documento Diagnóstico robusto y estructurado (un Plan Nacional o Estatal de Desarrollo no cumple la particularidad señalada).	Elaborar un Diagnóstico que tome como mínimo los apartados establecidos en los Lineamientos Generales para la elaboración de diagnósticos de cuyos resultados se obtienen propuestas de atención de programas.	Matriz de Indicadores de Resultados (MIR). Ficha de Indicadores de Desempeño (FID).
No se mostró evidencia contundente que avale la existencia de un Marco Teórico, entendido este como las teorías, las investigaciones, justificaciones teóricas, estudios y/o antecedentes del problema que se está analizando y que fundamenten la intervención del Fondo.	Dentro del documento Diagnóstico desarrollar un apartado de Marco Teórico.	Matriz de Indicadores de Resultados (MIR). Ficha de Indicadores de Desempeño (FID).
La Ficha de Indicadores de Desempeño solo presenta la meta a nivel de "Componentes".	Reestructurar la FID a fin de que se observe la meta y el cumplimiento de esta en todos los niveles (Fin, Propósito, Componentes y Actividades).	Informe de Indicadores del Sistema de Recursos Federales Transferidos
No fue posible determinar si las metas cumplían con las características establecidas, dado que solo se cuenta la meta para nivel de "Componente".	Reestructurar la FID a fin de que se observe la meta y el cumplimiento de esta en todos los niveles (Fin, Propósito, Componentes y Actividades).	Informe de Indicadores del Sistema de Recursos Federales Transferidos
Como una principal oportunidad se observó que la Entidad Ejecutora ha venido implementando el Fondo de forma recurrente lo que les ha permitido madurar la ejecución de este. Por lo tanto, se considera conveniente empezar a recolectar información socioeconómica de las personas con rezago educativo de las personas con rezago educativo que no han sido beneficiarias con recurso del Fondo, ya que ello permitirá ir preparando a los Ejecutores para en un momento dado estar en posibilidad de realizar una evaluación de impacto.	Elaborar un instrumento que permita recolectar información socioeconómica de las personas con rezago educativo que no han sido beneficiarias con recurso del Fondo. Dicho instrumento deberá contener las mismas variables de personas que han sido beneficiarias para poder realizar una comparación.	Reportes de cada una de las etapas del seguimiento a los educandos.

EVALUACIÓN DE CONSISTENCIA Y RESULTADOS
ANEXO 9 "ANÁLISIS DE RECOMENDACIONES NO ATENDIDAS DERIVADAS DE EVALUACIONES EXTERNAS"
(FORMATO LIBRE)

Nombre del Programa: Fondo de Aportaciones para la Educación Tecnológica y de Adultos (FAETA)
 Modalidad: I-011
 Dependencia/Entidad: CEPTEA; INEPJA
 Unidad Responsable: CEPTEA; INEPJA
 Tipo de Evaluación: Consistencia y Resultados
 Año de la Evaluación: 2022 (se evalúa 2021)

Este anexo no contiene información, en virtud de que los ASM por los últimos tres años han sido atendidos en su totalidad.

ASM no atendido Ciclo 2019-2020	Temporalidad	Justificación/Evidencia
ASM no atendido Ciclo 2018-2019	Temporalidad	Justificación/Evidencia
ASM no atendido Ciclo 2017-2018	Temporalidad	Justificación/Evidencia
ASM no atendido Ciclo 2016-2017	Temporalidad	Justificación/Evidencia

EVALUACIÓN DE CONSISTENCIA Y RESULTADOS
ANEXO 10 "EVOLUCIÓN DE LA COBERTURA"

Nombre del Programa: Fondo de Aportaciones para la Educación Tecnológica y de Adultos (FAETA)
 Modalidad: I-011
 Dependencia/Entidad: CEPTEA; INEPJA
 Unidad Responsable: CEPTEA; INEPJA
 Tipo de Evaluación: Consistencia y Resultados
 Año de la Evaluación: 2022 (se evalúa 2021)

De conformidad con la población objetivo-conceptualizada en las preguntas anteriores, se reporta lo siguiente:

CEPTEA

Tipo de Población	Unidad de Medida	2017	2018	2019	2020	2021
P. Potencial	Alumno	23,776	22,406	22,758	20,872	23,108
P. Objetivo	Alumno	1,840	1,840	1,840	1,840	1,840
P. Atendida	Alumno	1,839	1,774	1,745	1,771	1771
(PA / PO) *100	Porcentaje	96.94%	96.42%	94.84%	96.25%	96.25%

Fuente: Datos proporcionados por el CEPTEA

INEPJA

Tipo de Población	Unidad de Medida	2017	2018	2019	2020	2021
P. Potencial	Personas	239,659	238,648	237,651	248,048	247,618
P. Objetivo	Personas	239,659	238,648	237,651	248,048	247,618
P. Atendida	Personas	7,751	5,856	6,900	3,043	5,961
(PA / PO) *100	Porcentaje	3.23%	1.23%	2.90%	1.23%	2.40%

Fuente:

<https://www.gob.mx/inea/documentos/rezago-educativo>
<http://200.77.230.29:8084/INEANumeros/control>

EVALUACIÓN DE CONSISTENCIA Y RESULTADOS
ANEXO 11 "INFORMACIÓN DE LA POBLACIÓN ATENDIDA"

Nombre del Programa: Fondo de Aportaciones para la Educación Tecnológica y de Adultos (FAETA)
 Modalidad: I-011
 Dependencia/Entidad: CEPTEA; INEPJA
 Unidad Responsable: CEPTEA; INEPJA
 Tipo de Evaluación: Consistencia y Resultados
 Año de la Evaluación: 2022 (se evalúa 2021)

CEPTEA

Clave Estado	Nombre Estado	Clave Municipio	Nombre Municipio	Clave Localidad	Nombre Localidad	Total	Mujeres	Hombres	Infantes 0 - 5 años y 11 meses	Niñas y niños 6 - 12 años y 11 meses	Adolescentes 13 - 17 años y 11 meses	Jóvenes 18 - 29 años y 11 meses	Adultos 30 - 64 años y 11 meses	Adultos mayores > 65 años	Indígenas	No indígenas	Personas con discapacidad
01	Aguascalientes	001	Aguascalientes	0001	Aguascalientes	4244	2000	2244	0	0	3946	297	0	0	0	0	0

INEPJA

Clave Estado	Nombre Estado	Clave Municipio	Nombre Municipio	Clave Localidad	Nombre Localidad	Total	Mujeres	Hombres	Infantes 0 - 5 años y 11 meses	Niñas y niños 6 - 12 años y 11 meses	Adolescentes 13 - 17 años y 11 meses	Jóvenes 18 - 29 años y 11 meses	Adultos 30 - 64 años y 11 meses	Adultos mayores > 65 años	Indígenas	No indígenas	Personas con discapacidad
1	AGS	1-11		Varias	S/I	3,081	1,418	1,663	S/I	S/I	S/I	S/I	S/I	S/I	S/I	S/I	S/I
1	AGS	1	AGS	Varias	S/I	2,087	956	1,131	S/I	S/I	S/I	S/I	S/I	S/I	S/I	S/I	S/I
1	AGS	2	Asientos	Varias	S/I	96	34	62	S/I	S/I	S/I	S/I	S/I	S/I	S/I	S/I	S/I
1	AGS	3	Calvillo	Varias	S/I	143	48	95	S/I	S/I	S/I	S/I	S/I	S/I	S/I	S/I	S/I
1	AGS	4	Cosío	Varias	S/I	47	25	22	S/I	S/I	S/I	S/I	S/I	S/I	S/I	S/I	S/I
1	AGS	5	Jesús María	Varias	S/I	246	130	116	S/I	S/I	S/I	S/I	S/I	S/I	S/I	S/I	S/I
1	AGS	6	Pab. Art.	Varias	S/I	88	39	49	S/I	S/I	S/I	S/I	S/I	S/I	S/I	S/I	S/I
1	AGS	7	Rincón Romos	Varias	S/I	105	54	51	S/I	S/I	S/I	S/I	S/I	S/I	S/I	S/I	S/I
1	AGS	8	San José de Gracia	Varias	S/I	70	44	26	S/I	S/I	S/I	S/I	S/I	S/I	S/I	S/I	S/I
1	AGS	9	Tepezalá	Varias	S/I	20	11	9	S/I	S/I	S/I	S/I	S/I	S/I	S/I	S/I	S/I
1	AGS	10	El Llano	Varias	S/I	28	12	16	S/I	S/I	S/I	S/I	S/I	S/I	S/I	S/I	S/I
1	AGS	11	San Fco. Romo	Varias	S/I	151	65	86	S/I	S/I	S/I	S/I	S/I	S/I	S/I	S/I	S/I

EVALUACIÓN DE CONSISTENCIA Y RESULTADOS
ANEXO 12 "DIAGRAMAS DE FLUJO DE LOS COMPONENTES Y PROCESOS CLAVES"

CEPTEA

Diagrama de Flujo del Proceso de Admisión

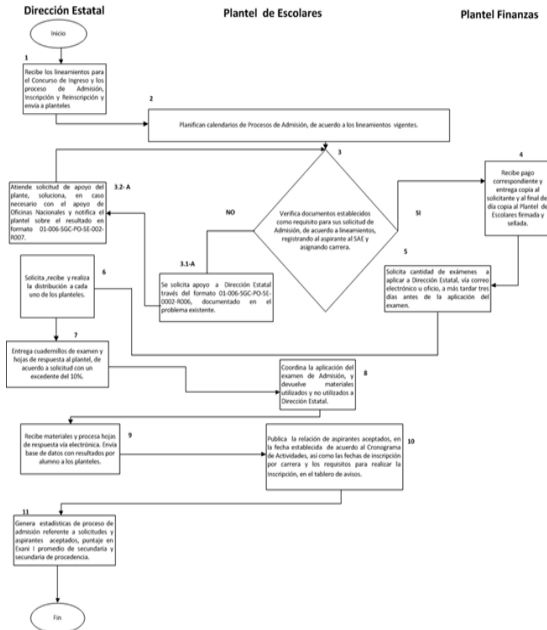


Diagrama de Flujo del Proceso de Inscripción

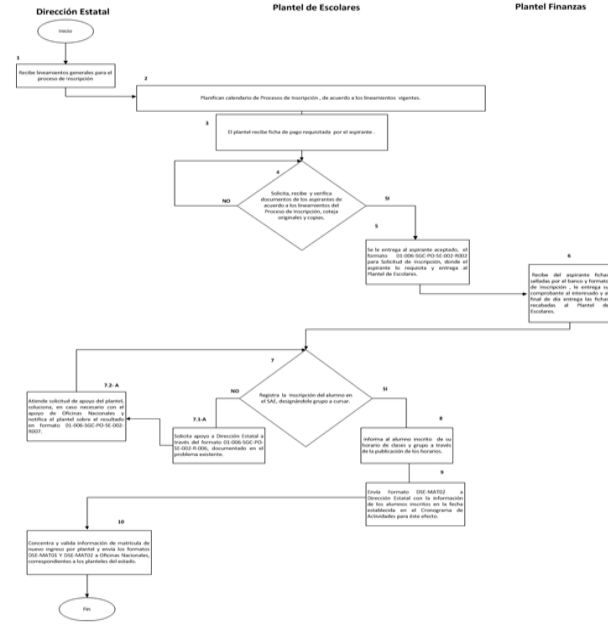
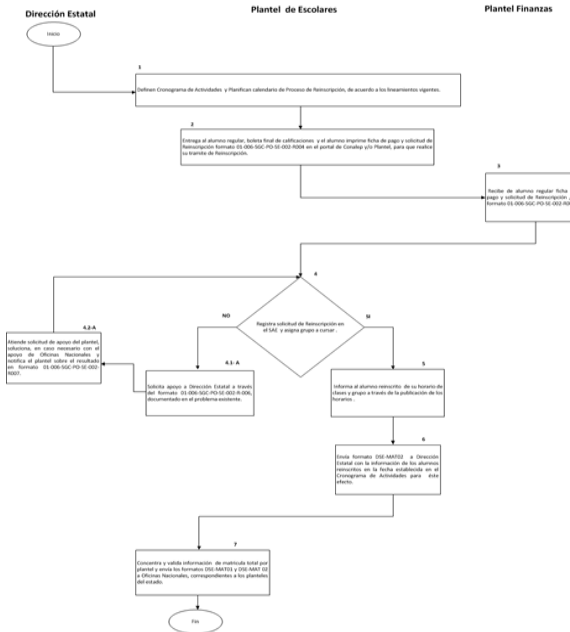
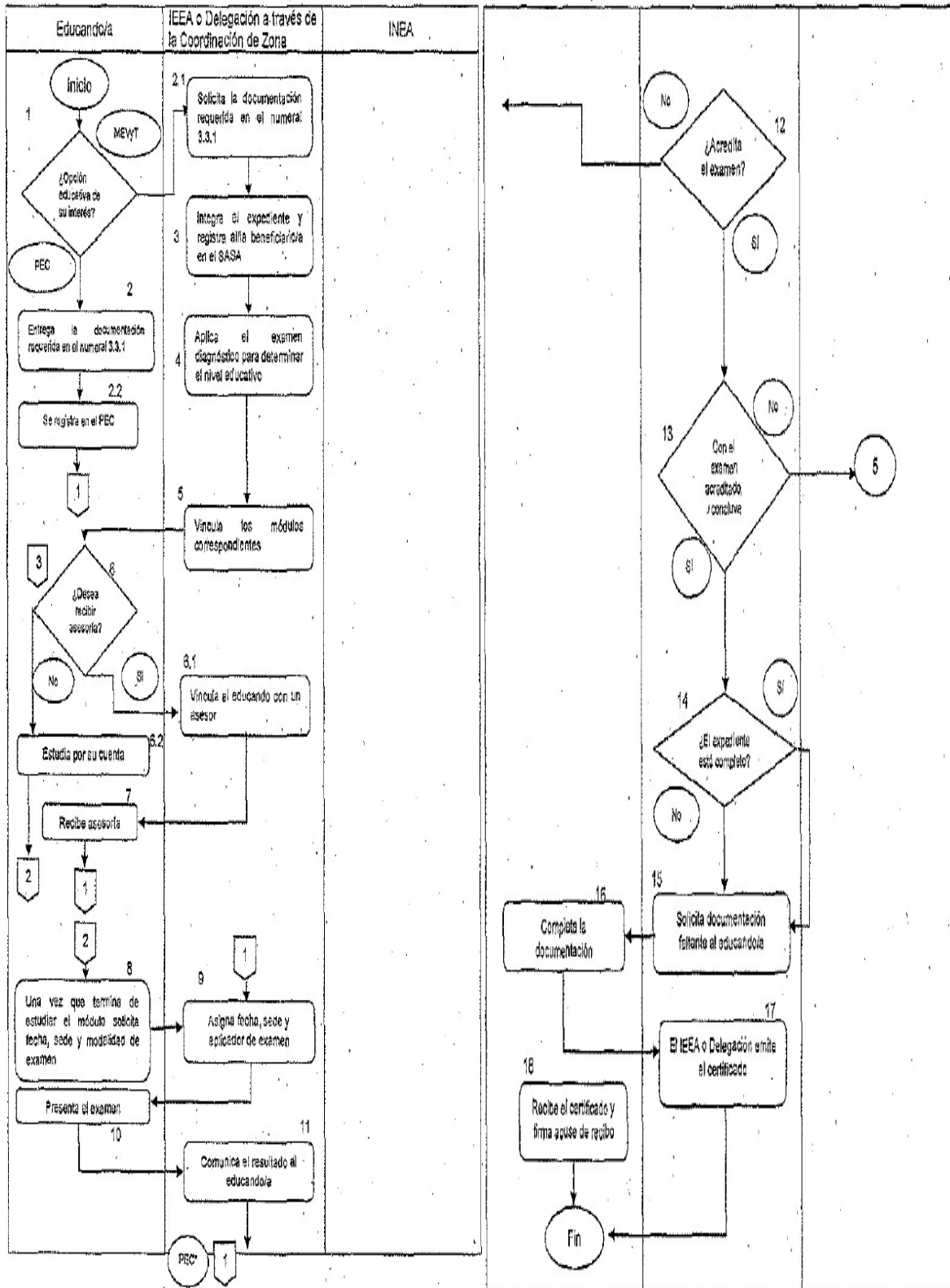


Diagrama de Flujo del Proceso de Reinscripción



INEPJA



EVALUACIÓN DE CONSISTENCIA Y RESULTADOS
ANEXO 13 "GASTOS DESGLOSADOS DEL PROGRAMA Y CRITERIOS DE CLASIFICACIÓN"

CEPTEA

Capítulos de gasto	Concepto	Total	Categoría	
1000: Servicios personales	1100	REMUNERACIONES AL PERSONAL DE CARÁCTER PERMANENTE	14,984,245.35	GOD
	1200	REMUNERACIONES AL PERSONAL DE CARÁCTER TRANSITORIO	20,669,604.42	GOD
	1300	REMUNERACIONES ADICIONALES Y ESPECIALES	7,290,302.05	GOD
	1400	SEGURIDAD SOCIAL	8,391,401.40	GOD
	1500	OTRAS PRESTACIONES SOCIALES Y ECONÓMICAS	14,775,824.61	GOD
	1600	PREVENCIONES		GOD
	1700	PAGO DE ESTÍMULOS A SERVIDORES PÚBLICOS	4,762,227.48	GOD
	Subtotal de capítulo 1000		\$70,873,605.31	
2000: Materiales y suministros	2100	MATERIALES DE ADMINISTRACIÓN, EMISIÓN DE DOCUMENTOS Y ARTÍCULOS OFICIALES	1,742,539.34	GOD
	2200	ALIMENTOS Y UTENSILIOS	41,013.37	GOD
	2300	MATERIAS PRIMAS Y MATERIALES DE PRODUCCIÓN Y COMERCIALIZACIÓN		GOD
	2400	MATERIALES Y ARTÍCULOS DE CONSTRUCCIÓN Y DE REPARACIÓN	704,726.80	GOD
	2500	PRODUCTOS QUÍMICOS, FARMACÉUTICOS Y DE LABORATORIO	208.02	GOD
	2600	COMBUSTIBLES, LUBRICANTES Y ADITIVOS	8,321.95	GOD
	2700	VESTUARIO, BLANCOS, PRENDAS DE PROTECCIÓN Y ARTÍCULOS DEPORTIVOS	439,464.27	GOD
	2800	MATERIALES Y SUMINISTROS PARA SEGURIDAD		GOD
	2900	HERRAMIENTAS, REFACCIONES Y ACCESORIOS MENORES	572,654.52	GOD
	Subtotal de capítulo 2000		\$3,508,928.27	
3000: Servicios generales	3100	SERVICIOS BÁSICOS	909,566.92	GOD
	3200	SERVICIOS DE ARRENDAMIENTO	83,781.23	GOD
	3300	SERVICIOS PROFESIONALES, CIENTÍFICOS, TÉCNICOS Y OTROS SERVICIOS	1,884,194.36	GOD
	3400	SERVICIOS FINANCIEROS, BANCARIOS Y COMERCIALES	760,399.80	GOD
	3500	SERVICIOS DE INSTALACIÓN, REPARACIÓN, MANTENIMIENTO Y CONSERVACIÓN	2,279,788.51	GM
	3600	SERVICIOS DE COMUNICACIÓN SOCIAL Y PUBLICIDAD		GOD
	3700	SERVICIOS DE TRASLADO Y VIÁTICOS	27,906.92	GOD
	3800	SERVICIOS OFICIALES	35,594.65	GOD
	3900	OTROS SERVICIOS GENERALES	22,891.90	GOD
Subtotal de capítulo 3000		\$6,004,124.29		
4000: Transferencias, asignaciones, subsidios y otras ayudas	4100	TRANSFERENCIAS INTERNAS Y ASIGNACIONES AL SECTOR PÚBLICO		
	4200	TRANSFERENCIAS AL RESTO DEL SECTOR PÚBLICO		
	4300	SUBSIDIOS Y SUBVENCIONES		
	4400	AYUDAS SOCIALES		
	4500	PENSIONES Y JUBILACIONES		
	4600	TRANSFERENCIAS A FIDEICOMISOS, MANDATOS Y OTROS ANÁLOGOS		
	4700	TRANSFERENCIAS A LA SEGURIDAD SOCIAL		
	4800	DONATIVOS		
	4900	TRANSFERENCIAS AL EXTERIOR		
Subtotal de capítulo 4000		\$0.00		
5000: Bienes muebles e inmuebles	5100	MOBILIARIO Y EQUIPO DE ADMINISTRACIÓN		
	5200	MOBILIARIO Y EQUIPO EDUCACIONAL Y RECREATIVO		
	5300	EQUIPO E INSTRUMENTAL MÉDICO Y DE LABORATORIO		
	5400	VEHÍCULOS Y EQUIPO DE TRANSPORTE		
	5500	EQUIPO DE DEFENSA Y SEGURIDAD		
	5600	MAQUINARIA, OTROS EQUIPOS Y HERRAMIENTAS		
	5700	ACTIVOS BIOLÓGICOS		
	5800	BIENES INMUEBLES		
	5900	ACTIVOS INTANGIBLES		
	Subtotal de capítulo 5000		\$0.00	
6000: Obras públicas	6100	OBRA PÚBLICA EN BIENES DE DOMINIO PÚBLICO		
	6200	OBRA PÚBLICA EN BIENES PROPIOS		
	6300	PROYECTOS PRODUCTIVOS Y ACCIONES DE FOMENTO		
	Subtotal capítulo 6000		\$0.00	
Elija por renglón el concepto de gasto del catálogo que despliega en la columna con el mismo nombre, en caso de que una partida no aplique elegir la opción "no aplica".				
Categoría	Cuantificación	Metodología y criterios para clasificar cada concepto de gasto		
Gastos de operación directos	\$78,106,869.36	CLASIFICADOR PROGRAMATICO		
Gastos de operación indirectos				
Gastos en mantenimiento	\$2,279,788.51	CLASIFICADOR PROGRAMATICO		
Gastos en capital	\$0.00			
Gasto total	\$80,386,657.87			
Gastos unitarios	\$18,941.25	TOTAL DE EGRESOS ENTRE LA MATRICULA TOTAL		

INEPJA

Capítulos de gasto	Concepto	Total	Categoría
1000: Servicios personales	1100	REMUNERACIONES AL PERSONAL DE CARÁCTER PERMANENTE	\$9,831,478.58
	1200	REMUNERACIONES AL PERSONAL DE CARÁCTER TRANSITORIO	
	1300	REMUNERACIONES ADICIONALES Y ESPECIALES	\$5,860,941.37
	1400	SEGURIDAD SOCIAL	\$2,879,813.05
	1500	OTRAS PRESTACIONES SOCIALES Y ECONÓMICAS	\$11,809,642.05
	1600	PREVENCIONES	
	1700	PAGO DE ESTÍMULOS A SERVIDORES PÚBLICOS	
	Subtotal de capítulo 1000		\$30,381,875.05
2000: Materiales y suministros	2100	MATERIALES DE ADMINISTRACIÓN, EMISIÓN DE DOCUMENTOS Y ARTÍCULOS OFICIALES	\$ 801,556.54
	2200	ALIMENTOS Y UTENSILIOS	\$ 95,043.98
	2300	MATERIAS PRIMAS Y MATERIALES DE PRODUCCIÓN Y COMERCIALIZACIÓN	
	2400	MATERIALES Y ARTÍCULOS DE CONSTRUCCIÓN Y DE REPARACIÓN	\$ 32,972.04
	2500	PRODUCTOS QUÍMICOS, FARMACÉUTICOS Y DE LABORATORIO	
	2600	COMBUSTIBLES, LUBRICANTES Y ADITIVOS	\$ 763,077.35
	2700	VESTUARIO, BLANCOS, PRENDAS DE PROTECCIÓN Y ARTÍCULOS DEPORTIVOS	\$ 24,515.51
	2800	MATERIALES Y SUMINISTROS PARA SEGURIDAD	
	2900	HERRAMIENTAS, REFACCIONES Y ACCESORIOS MENORES	\$ 58,586.47
	Subtotal de capítulo 2000		\$1,775,751.89
3000: Servicios generales	3100	SERVICIOS BÁSICOS	\$ 935,728.11
	3200	SERVICIOS DE ARRENDAMIENTO	\$ 2,932,844.83
	3300	SERVICIOS PROFESIONALES, CIENTÍFICOS, TÉCNICOS Y OTROS SERVICIOS	\$ 327,372.04
	3400	SERVICIOS FINANCIEROS, BANCARIOS Y COMERCIALES	\$ 351,553.25
	3500	SERVICIOS DE INSTALACIÓN, REPARACIÓN, MANTENIMIENTO Y CONSERVACIÓN	\$ 1,521,365.50
	3600	SERVICIOS DE COMUNICACIÓN SOCIAL Y PUBLICIDAD	
	3700	SERVICIOS DE TRASLADO Y VIÁTICOS	\$ 391,972.27
	3800	SERVICIOS OFICIALES	\$64,871.41
	3900	OTROS SERVICIOS GENERALES	\$ 68,179.66
	Subtotal de capítulo 3000		\$6,593,887.07
4000: Transferencias, asignaciones, subsidios y otras ayudas	4100	TRANSFERENCIAS INTERNAS Y ASIGNACIONES AL SECTOR PÚBLICO	
	4200	TRANSFERENCIAS AL RESTO DEL SECTOR PÚBLICO	
	4300	SUBSIDIOS Y SUBVENCIONES	
	4400	AYUDAS SOCIALES	\$ 5,865,921.00
	4500	PENSIONES Y JUBILACIONES	
	4600	TRANSFERENCIAS A FIDEICOMISOS, MANDATOS Y OTROS ANÁLOGOS	
	4700	TRANSFERENCIAS A LA SEGURIDAD SOCIAL	
	4800	DONATIVOS	
	4900	TRANSFERENCIAS AL EXTERIOR	
Subtotal de capítulo 4000		\$ 5,865,921.00	
5000: Bienes muebles e inmuebles	5100	MOBILIARIO Y EQUIPO DE ADMINISTRACIÓN	
	5200	MOBILIARIO Y EQUIPO EDUCACIONAL Y RECREATIVO	
	5300	EQUIPO E INSTRUMENTAL MÉDICO Y DE LABORATORIO	
	5400	VEHÍCULOS Y EQUIPO DE TRANSPORTE	
	5500	EQUIPO DE DEFENSA Y SEGURIDAD	
	5600	MAQUINARIA, OTROS EQUIPOS Y HERRAMIENTAS	
	5700	ACTIVOS BIOLÓGICOS	
	5800	BIENES INMUEBLES	
	5900	ACTIVOS INTANGIBLES	
Subtotal de capítulo 5000			
6000: Obras públicas	6100	OBRA PÚBLICA EN BIENES DE DOMINIO PÚBLICO	
	6200	OBRA PÚBLICA EN BIENES PROPIOS	
	6300	PROYECTOS PRODUCTIVOS Y ACCIONES DE FOMENTO	
	Subtotal capítulo 6000		
Elija por renglón el concepto de gasto del catálogo que despliega en la columna con el mismo nombre. en caso de que una partida no aplique elegir la opción "no aplica".			
Categoría	Cuantificación	Metodología y criterios para clasificar cada concepto de gasto	
Gastos de operación directos	37,230,148.51		
Gastos de operación indirectos	5,865,921.00		
Gastos en mantenimiento	1,521,365.50		
Gastos en capital			
Gasto total			
Gastos unitarios	7,484.89		

EVALUACIÓN DE CONSISTENCIA Y RESULTADOS
ANEXO 14 "AVANCE DE LOS INDICADORES RESPECTO DE SUS METAS"

Nombre del Programa: Fondo de Aportaciones para la Educación Tecnológica y de Adultos (FAETA)
 Modalidad: I-011
 Dependencia/Entidad: CEPTEA; INEPJA
 Unidad Responsable: CEPTEA; INEPJA
 Tipo de Evaluación: Consistencia y Resultados
 Año de la Evaluación: 2022 (se evalúa 2021)

CEPTEA

Nivel de Objetivo	Nombre del Indicador	Frecuencia de Medición	Meta (Año evaluado)	Valor alcanzado (Año evaluado)	Avance (%)	Justificación
Fin	Tasa neta de escolarización de educación media superior.	Anual	0%	0.2%	0.2	
Propósito	Porcentaje de eficiencia terminal del Conalep	Anual	59%	61%	61%	
Componentes	Porcentaje de eficiencia terminal del Conalep	Anual	59%	61%	61%	Mayor promoción en secundarias Continuaron los 4 planteles ya inscritos
	Absorción de Educación Profesional Técnica	Anual	8.36%	8.48%	8.48%	
	Porcentaje de planteles del CONALEP en la Entidad Federativa incorporados al Sistema Nacional de Mejora Continua de la Educación	Anual	57%	57%	57%	
Actividades	Porcentaje de reuniones de seguimiento del aprovechamiento académico	Semestral	100%	100%	100%	Es importante mencionar que se estableció contacto con la mayoría de las escuelas de manera virtual, (por correo electrónico, mensajes WhatsApp, etc.) con la finalidad de proporcionar la información de la oferta educativa 2021, sin embargo, únicamente algunas escuelas nos apoyaron en el llenado del formato que evidencia la promoción en su institución, ya que la mayoría se encuentra laborando en casa, a causa del covid-19.
	Porcentaje de asesorías a alumnos en riesgo de abandono escolar	Semestral	100%	100%	100%	
	Porcentaje de escuelas orientadas	Semestral	100%	73%	73%	
	Porcentaje de reuniones de revisión de perfil docente	Semestral	100%	100%	100%	
	Porcentaje de revisiones de los lineamientos normativos	Anual	100%	0%	0%	
	Porcentaje de expedientes actualizados	Anual	100%	100%	100%	El Sistema Nacional de Mejora continua de la educación dejó de operar por lo que esta actividad no se podrá realizar.

INEPJA


Nivel de Objetivo	Nombre del Indicador	Frecuencia de Medición	Meta (Año evaluado)	Valor alcanzado (Año evaluado)	Avance (%)	Justificación
Fin	Tasa de variación de la población de 15 años o más en situación de rezago educativo.	Anual	.074813	-0.1733	-43.17	El avance logrado se debió a la modificación de las metas originales establecidas para el ejercicio 2020, en virtud de la suspensión de las actividades de los servicios educativos originada por la Pandemia provocada por COVID-19 y dados a conocer por el Gobierno Federal.
Propósito	Porcentaje de población de 15 años y más en situación de rezago educativo que es alfabetizada.	Anual	1.00989	0.9	112.21	
Propósito	Porcentaje de población de 15 años y más en situación de rezago educativo que concluye el nivel de primaria.	Anual	1.94805	1.3	149.85	
Propósito	Porcentaje de población de 15 años y más en situación de rezago educativo que concluye el nivel de secundaria.	Anual	3.20	2.2	145.56	
Componente	Porcentajes de usuarios que concluyen niveles intermedio y avanzado del MEVyT vinculados a Plazas Comunitarias de atención educativa y servicios integrales.	Trimestral	94.40	84.7	111.46	
Componente	Porcentaje de usuarios que concluyen nivel educativo del grupo vulnerable de atención en el Modelo Educación para la Vida y el Trabajo (MEVyT).	Trimestral	126.23	48.4	260.82	
Componente	Porcentaje de usuarios hispanohablantes de 15 años y más que concluyen nivel en Alfabetización y/o Primaria y/o Secundaria en el Modelo de Educación para la vida y el Trabajo.	Trimestral	80.0024	74.2	107.82	
Actividad	Razón de módulos vinculados en el Modelo Educación para la Vida y el Trabajo (MEVyT).	Trimestral	74.6213	85.9	86.87	
Actividad	Porcentaje de módulos en línea o digitales vinculados en el trimestre.	Trimestral	13.9159	13.4	103.85	
Actividad	Porcentaje de asesores con más de un año de permanencia con formación continua acumulados al cierre del trimestre.	Trimestral	69.4138	83.3	83.33	
Actividad	Porcentaje de exámenes en línea aplicados del MEVyT	Trimestral	77.4198	74.6	103.78	
Actividad	Porcentaje de exámenes impresos aplicados del MEVyT	Trimestral	24.3610	26.7	91.24	

EVALUACIÓN DE CONSISTENCIA Y RESULTADOS
ANEXO 15 "INSTRUMENTOS DE MEDICIÓN DEL GRADO DE SATISFACCIÓN DE LA POBLACIÓN ATENDIDA"


CEPTEA

CONCENTRADO ALUMNOS DE NUEVO INGRESO		
INSTRUCCIONES:		
Llene los espacios en blanco, según corresponda a la sumatoria de los reactivos de la encuesta. <i>Las áreas sombreadas se encuentran protegidas contra escritura debido a que contienen fórmulas que se actualizan automáticamente</i>		
TOTAL DE ALUMNOS ENCUESTADOS:	1,401	
ALUMNOS DE NUEVO INGRESO INSCRITOS EN EL CICLO ESCOLAR 2019-2020:	1,746	
ALUMNOS DE NUEVO INGRESO INSCRITOS EN EL CICLO ESCOLAR 2018-2019:	1,747	
VARIACIÓN:	-2%	
1.- ¿Qué tan útil fue la información proporcionada durante la Jornada de Inducción?		
	No. ALUMNOS	%
MUCHO	1,087	77.6%
POCO	294	21.0%
NADA	20	1.4%
TOTAL	1,401	100%
2.- ¿La calidad y cantidad de la información proporcionada durante la Jornada de Inducción fue adecuada?		
	No. ALUMNOS	%
MUCHO	1,058	75.5%
POCO	325	23.2%
NADA	18	1.3%
TOTAL	1,401	100%
3.- ¿Las actividades que se llevaron a cabo fueron dinámicas?		
	No. ALUMNOS	%
MUCHO	592	42.3%
POCO	742	53.0%
NADA	67	4.8%
TOTAL	1,401	100%
4.- ¿En qué medida el personal encargado de llevar a cabo la Jornada de Inducción tenía amplio conocimiento de los temas?		
	No. ALUMNOS	%
MUCHO	1,126	80.4%
POCO	253	18.1%
NADA	22	1.6%
TOTAL	1,401	100%
5.- ¿Los espacios utilizados durante la Jornada de Inducción fueron los adecuados?		
	No. ALUMNOS	%
MUCHO	996	71.1%
POCO	380	27.1%
NADA	25	1.8%
TOTAL	1,401	100%
6.- ¿Te gustó la Jornada de Inducción?		
	No. ALUMNOS	%
MUCHO	877	62.6%
POCO	482	34.4%
NADA	42	3.0%
TOTAL	1,401	100%
7.- Nos importa lo que piensas, compártenos tus comentarios		

INEPJA



SEP
SECRETARÍA DE EDUCACIÓN PÚBLICA



INSTITUTO NACIONAL PARA LA EDUCACIÓN DE LOS ADULTOS

SUBDIRECCIÓN DE NORMATIVIDAD Y EVALUACIÓN DEL APRENDIZAJE
"ENCUESTA DE EVALUACIÓN DEL SERVICIO DE CERTIFICACIÓN"
NOTIFICACIÓN ENVIADA POR CORREO ELECTRÓNICO
Para ser llenado por el aplicador del cuestionario

Nombre del Beneficiario: _____ Fecha:

Día	Mes	Año

Estado: _____ Coordinación de Zona: _____
Número y nombre

Nivel: _____
Primaria / Secundaria

1. ¿Por qué entraste al INEA? _____
2. ¿Qué te ha dejado? _____
3. ¿Para qué te ha servido el INEA? _____
4. ¿Cuenta con internet y correo electrónico? Si () No ()
Marque con una X la que corresponda
5. ¿Le entregaron el comprobante de correo electrónico con su usuario y contraseña? Si () No ()
Marque con una X la que corresponda
6. ¿Quién se lo entregó? _____
7. ¿Le dieron alguna indicación del envío de su certificado por correo electrónico? Si () No ()
Marque con una X la que corresponda
8. ¿Le llegó el correo electrónico con la liga para bajar su certificado? Si () No ()
Marque con una X la que corresponda
9. ¿Ya imprimió su certificado? Si () No () ¿Porqué? _____
Marque con una X la que corresponda
10. ¿Le pidieron algo o condicionaron la entrega del correo electrónico o certificado? Si () No ()
Marque con una X la que corresponda

Si la respuesta es **Si** indicar: ¿Qué le pidieron? _____
¿En qué momento? _____
¿Quién? _____
11. ¿Sabe ante quién presentar quejas o denunciar incidentes sobre los servicios que recibió? Si () No ()
Marque con una X la que corresponda
12. ¿Cómo considera el servicio que le proporcionó el INEA? () Excelente () Bueno () Regular () Malo
Marque con una X la que corresponda

NOMBRE COMPLETO Y FIRMA
DEL BENEFICIARIO

NOMBRE COMPLETO Y FIRMA
DEL APLICADOR DEL CUESTIONARIO

Autorizo el uso de la información registrada en este documento con la finalidad de generar y respaldar datos relevantes para la toma de decisiones en los procesos de planificación, control escolar, evaluación educativa o de investigación

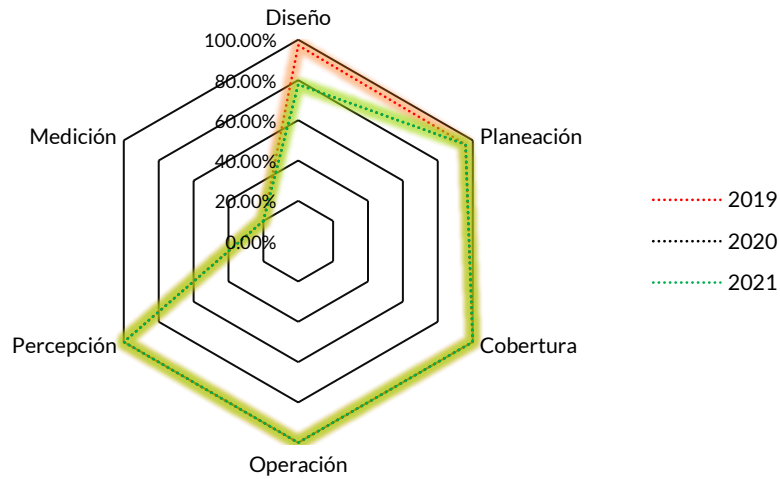
*Manifiesto bajo protesta de decir verdad que la información y los datos aquí asentados son verdaderos, reconozco que en caso de faltar a la verdad, estaré incurriendo en el delito de falsedad declarada y en consecuencia, la Oficina Ejecutiva de Fomento Educativo de Aguascalientes podrá iniciar el proceso de sanción de conformidad con lo establecido en el artículo 100 del Código de Procedimientos Penales del Estado de Aguascalientes

EVALUACIÓN DE CONSISTENCIA Y RESULTADOS
ANEXO 16 "COMPARACIÓN CON LOS RESULTADOS DE LA EVALUACIÓN DE CONSISTENCIA Y RESULTADOS ANTERIOR"

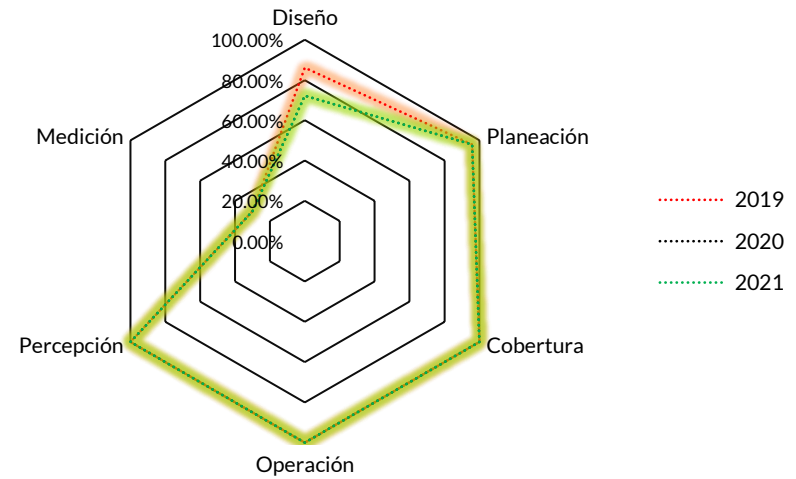
Apartado	Puntos por nivel				Puntos por nivel				Puntos por nivel			
	CEPTEA				INEPJA				FAETA			
	2019	2020	2021	Dif.2021 vs 2020	2019	2020	2021	Dif.2021 vs 2020	2019	2020	2021	Dif.2021 vs 2020
Diseño	35	28	28	0	31	26	26	-5	33	31	31	0
Planeación	23	23	23	0	23	23	23	0	23	23	23	0
Cobertura	4	4	4	0	4	4	4	0	4	4	4	0
Operación	48	48	48	0	48	48	48	0	48	48	48	0
Percepción	4	4	4	0	4	4	4	0	4	4	4	0
Medición	4	4	4	0	6	6	6	0	5	5	5	0
PUNTAJE FINAL	118	111	111	0	116	111	111	0	117	115	115	0

Apartado	Porcentajes por nivel				Porcentajes por nivel				Porcentajes por nivel			
	CEPTEA				INEPJA				FAETA			
	2019	2020	2021	Dif.2021 vs 2020	2019	2020	2021	Dif.2021 vs 2020	2019	2020	2021	Dif.2021 vs 2020
Diseño	97.22%	77.78%	77.78%	0.00%	86.11%	72.22%	72.22%	0.00%	91.67%	86.11%	86.11%	0.00%
Planeación	95.83%	95.83%	95.83%	0.00%	95.83%	95.83%	95.83%	0.00%	95.83%	95.83%	95.83%	0.00%
Cobertura	100.00%	100.00%	100.00%	0.00%	100.00%	100.00%	100.00%	0.00%	100.00%	100.00%	100.00%	0.00%
Operación	100.00%	100.00%	100.00%	0.00%	100.00%	100.00%	100.00%	0.00%	100.00%	100.00%	100.00%	0.00%
Percepción	100.00%	100.00%	100.00%	0.00%	100.00%	100.00%	100.00%	0.00%	100.00%	100.00%	100.00%	0.00%
Medición	20.00%	20.00%	20.00%	0.00%	30.00%	30.00%	30.00%	0.00%	25.00%	25.00%	25.00%	0.00%
GLOBAL	86.76%	81.62%	81.62%	0.00%	85.29%	81.62%	81.62%	0.00%	86.03%	84.56%	84.56%	0.00%

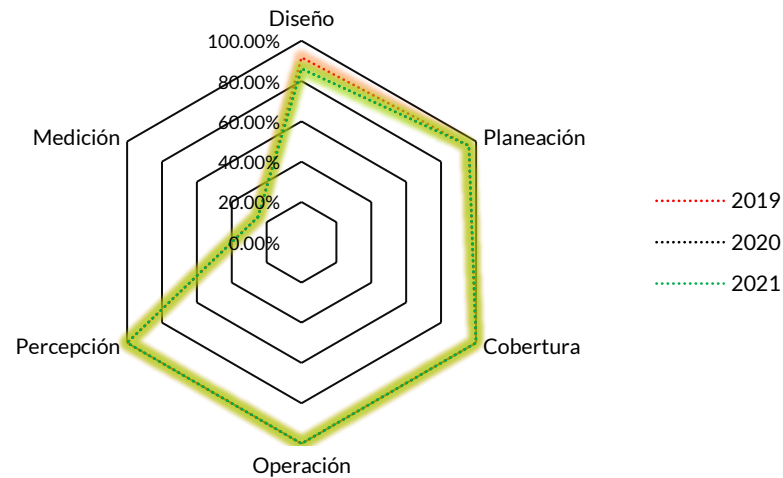
RESULTADOS CEPTEA



RESULTADOS INEPJA



RESULTADOS FAETA



Para el ejercicio fiscal 2021, los 51 reactivos se evaluaron a partir de preguntas específicas de las cuales 34 corresponden a esquema binario con evidencia documental que incluyen cuatro niveles de respuesta definidos para cada pregunta, y 17 se responden con base a un análisis sustentado en evidencia documental que no incluyen niveles de respuesta. Las respuestas –que incluyen niveles de respuesta– pueden alcanzar una sumatoria máxima de 136 puntos.

El puntaje de evaluación se obtiene de las respuestas con un SI y con relación al total de aciertos por tema, a través de una regla de tres. Como ejemplo; Planeación y Orientación a Resultados 24 es a 100%; como 21 es a 87.50%.